

## MILANO nel GUINNESS

CON IL  
"PANETTONE  
PIÙ GRANDE  
DEL MONDO"



MILANO  
ATTRATTIVA  
E SOLIDALE

Con il "Mercatino di Natale"

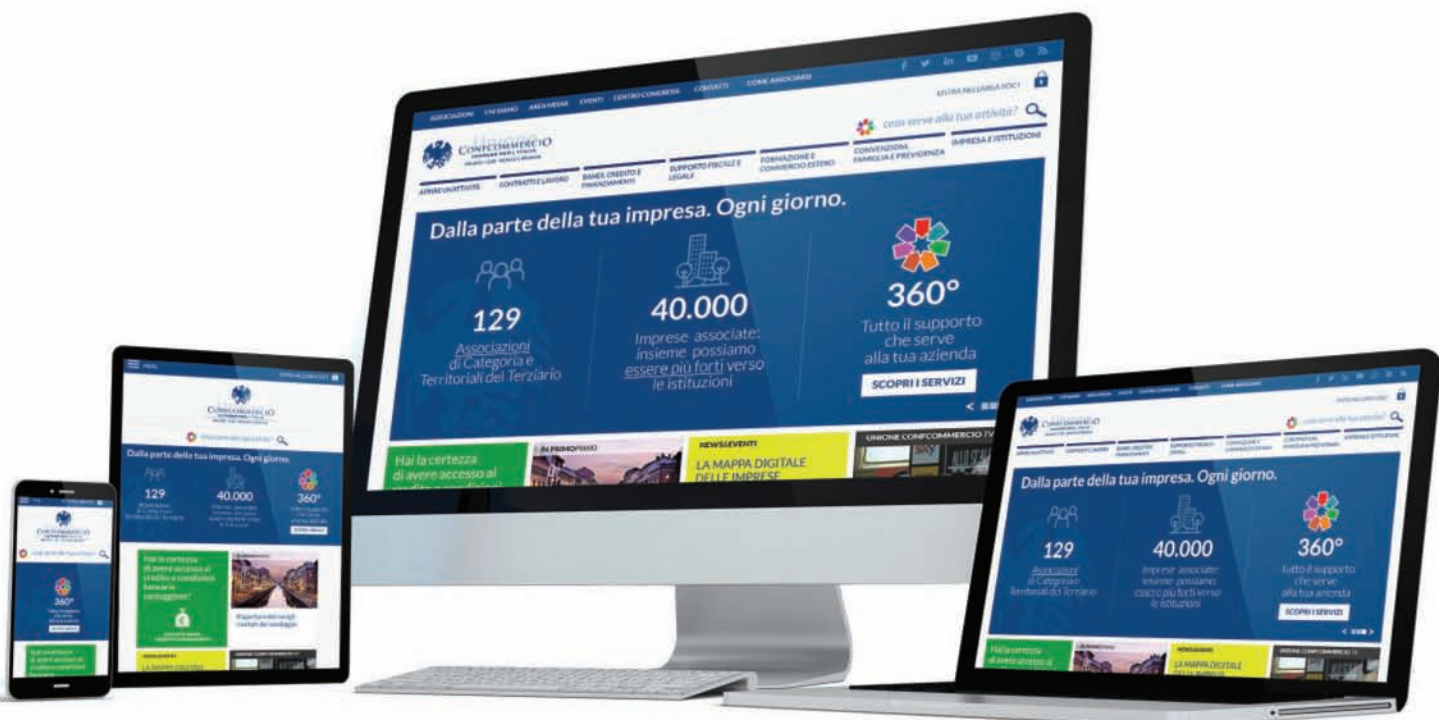
Novità fiscali per le imprese:  
il 21 gennaio appuntamento  
in Confcommercio Milano



Festa a Niguarda  
con il "Panettone stellato"



La presenza degli Alpini:  
dal 10 al 12 maggio a Milano  
l'Adunata del Centenario



## COSA SERVE ALLA TUA ATTIVITÀ ?



**APRIRE UN'ATTIVITÀ** **CONTRATTI E LAVORO** **BANDI, CREDITO**  
**E FINANZIAMENTI** **SUPPORTO FISCALE E LEGALE** **FORMAZIONE**  
**E COMMERCIO ESTERO** **CONVENZIONI, FAMIGLIA E PREVIDENZA**  
**IMPRESA E ISTITUZIONI**

**[www.confcommerciomilano.it](http://www.confcommerciomilano.it)**  
**ANCORA PIÙ NUOVO, UTILE E SEMPRE CON TE**



**Unione**  
**CONFCOMMERCIO**  
**IMPRESA PER L'ITALIA**  
**MILANO · LODI · MONZA E BRIANZA**

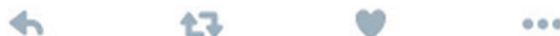


## 350 caratteri di confcommercio



**Carlo Sangalli** - Presidente di Confcommercio Milano, Lodi, Monza e Brianza

“Mettiamo in campo attività di 'azione' che costruiamo partendo da una nostra 'spinta interiore', cioè dal nostro essere associazione d'impresa, e attività di 'reazione', quando rispondiamo a stimoli che ci vengono dal contesto o da altre istituzioni. Se l'azione definisce la nostra presenza, la reazione garantisce la nostra attualità”



*Presenza e attualità dell'essere associazione d'impresa nell'intervento del presidente Carlo Sangalli all'assemblea di Confcommercio Milano, Lodi, Monza e Brianza (foto di Massimo Garriboli)*



# CON CONFCOMMERCIO CONNESSI

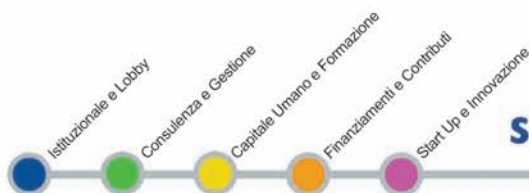


## PORTA ONLINE LA TUA FATTURAZIONE CON UNA SOLUZIONE SEMPLICE, COMPLETA E SICURA.

A partire dal 1 gennaio 2019 tutte le imprese per essere in regola sono obbligate ad emettere **fatture elettroniche**, apporre la firma digitale, spedirle allo SDI in formato XML, avere la possibilità di ricevere le fatture dei loro fornitori, sempre tramite un portale SDI e conservare il formato delle fatture per 10 anni.

Tutte queste procedure non sono un problema con Confcommercio Milano, grazie ad una soluzione compresa nel servizio di contabilità di **Centrimpresa**, ma disponibile anche per tutti gli altri soci. E' un normale servizio che si può avere con piccoli canoni mensili in modo semplice anche da smartphone, tablet e pc, con una app pratica e intuitiva.

**In regola, semplicemente connessi con Confcommercio Milano.**



**Scegli il percorso giusto per far crescere la tua azienda.**

[www.confcommerciomilano.it](http://www.confcommerciomilano.it)

**CONTATTACI:**

tel. 02.7750362 o email: [marketing@unione.milano.it](mailto:marketing@unione.milano.it)

**f** Confcommercio Per Te



*In vigore la nuova zona a traffico limitato con divieto d'accesso per i veicoli più inquinanti: riepilogo delle informazioni*

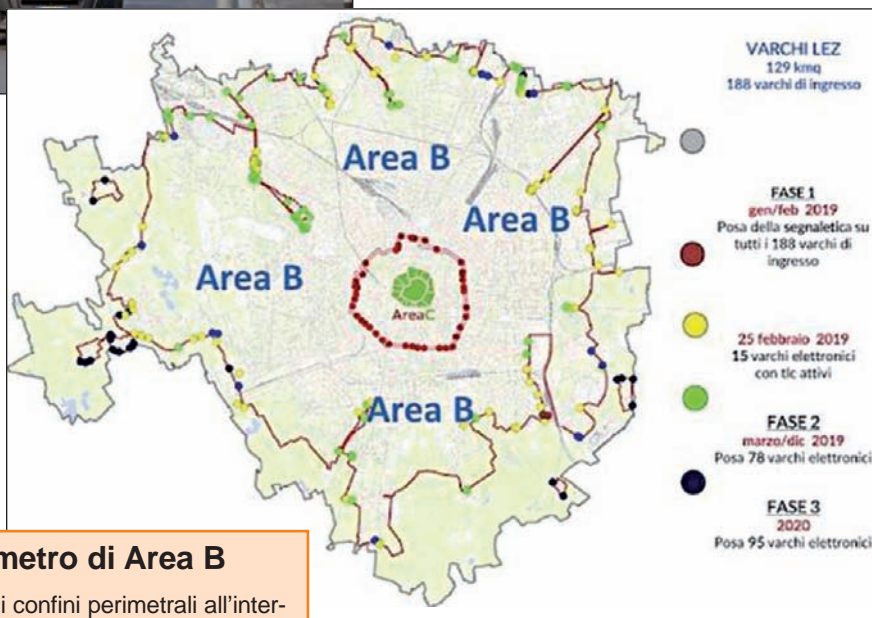
## Milano, Area B dal 25 febbraio

**A** Milano Area B, la nuova zona a traffico limitato con divieto d'accesso per i veicoli più inquinanti, sarà attiva dal 25 febbraio: dal lunedì al venerdì dalle 7,30 alle 19,30 esclusi i festivi. Area B copre quasi tutta la città e prevede complessivamente, con gradualità di installazione e attivazione, 188 varchi di accesso dotati di telecamera (completati entro il 1° ottobre 2020). Il 25 febbraio saranno attive le telecamere nelle vie Anassagora, Pirelli, Sarca, Giuditta Pasta, Gallarate, Tofano, Basilea, Zurigo, Gonin, Baroni, Cassinis, Rogoredo, Carlo Feltrinelli, Mecenate, Fantoli. Da marzo progressivamente saranno collocate altre 78 telecamere per arrivare a oltre 90 telecamere entro la fine di quest'anno.

Dal 25 febbraio è vietato l'ingresso in Area B ai veicoli per il trasporto di persone e merci a benzina Euro 0, i veicoli diesel Euro 0,1, 2 e 3, i motoveicoli e i ciclomotori Euro 0 e Euro 1 a due tempi.

Dal 1° ottobre 2019 il divieto si estende ai veicoli trasporto persone diesel Euro 4 (salvo deroghe).

Contemporaneamente il divieto si estenderà a moto e ciclomotori Euro 0 ed Euro 1.



### Modifiche perimetro di Area B

Sono stati ottimizzati i confini perimetrali all'interno dei quali si attua il provvedimento Area B. Il posizionamento dei varchi riguarda l'ambito dell'Ortomercato consentendo l'accesso all'area senza attraversare i quartieri. Un altro intervento riguarda l'ambito di via Adriano e di via Porto Corsini - dove viene mantenuta la corsia preferenziale controllata con telecamere - con esclusione dalla Ztl degli isolati compresi tra le vie Porto Corsini, Fortezza, Miramare e Recanati e le tratte di via Breda e di via Porto Corsini a nord del cavalcaferrovia. Infine, migliore definizione dei confini nell'ambito di viale Fulvio Testi dove il limite viene posizionato all'intersezione tra viale Fulvio Testi con via Chiese e Ponale escludendo dalla Ztl la tratta del viale a nord dell'intersezione.

Dal 1° ottobre del 2020 non potranno entrare i veicoli a benzina Euro 1 e i veicoli merci diesel 0,1,2,3,4 con Fap omologato Euro 4 (installato dopo il 30.04.2019).

Dal 1° ottobre 2022 non potranno accedere i veicoli (trasporto persone) benzina Euro 2 e diesel Euro 5 e diesel 0,1,2,3,4 con Fap omologato Euro 4 (installato entro il 30.04.2019).

### Deroghe

Ne potranno beneficiare le auto storiche, i veicoli con il contrassegno invalidi il cui titolare sia a bordo del veicolo. Più in generale i veicoli per il trasporto di persone con handicap, quanti dovranno andare in pronto soccorso (basterà la registrazione sul sito entro la mezzanotte del giorno successivo a quello dell'ingresso in Area B) o i veicoli per il trasporto di malati che necessitano di terapie salvavita. Prevista anche una deroga di un anno per i veicoli alimentati a gasolio Euro 4 e 5 di operatori impegnati in orari svantaggiati che comprendono, previa registrazione: lavoratori turnisti (che operino in turni orari articolati, con ingresso al posto di lavoro in orario antecedente le ore 7 antimeridiane o uscita in orari successivi alle ore 21), veicoli di autoscuole, agenti di commercio e artigiani.

▶ ▶ ▶ segue a pag. 4 ▶ ▶ ▶

▶▶▶ segue da pag. 3 ▶▶▶

Dal 1° ottobre 2024 scatterà il divieto d'accesso per i veicoli merci benzina euro 2 e merci diesel euro 5 e diesel euro 0,1,2,3,4 con Fap omologato Euro 4 (installato entro il 30.04.2019); ciclomotori e motoveicoli a 2 tempi euro 2; ciclomotori e motoveicoli a gasolio Euro 2; ciclomotori e motoveicoli benzina a 4 tempi Euro 0, 1. Successivamente (con deroghe varie) dal 1° ottobre 2025 lo stop riguarderà i veicoli persone euro 3 benzina, persone e merci leggeri diesel euro 6 A, B, C acquistati dopo il 30.04.2019, diesel euro 6 A, B, C acquistati entro il 30.04.2019 con deroga fino al 1° ottobre 2028, diesel euro 6 D-TEMP, D con deroga al 1° ottobre 2030; diesel pesante euro 6 ed euro 5 con Fap omologato euro 6 con deroga al 1° ottobre 2030; diesel euro 0, 1, 2, 3, 4, 5, 6 speciali o macchine di servizio con Fap oppure con dichiarazione di impossibilità a mettere il Fap derogati al 1° ottobre 2030; ciclomotori e motoveicoli 2 tempi euro 4 derogati al 1° ottobre 2030; ciclomotori e motoveicoli a gasolio euro 4 e 5 derogati al 1° ottobre 2030. Dal 1° ottobre 2028 stop per le auto a benzina Euro 4 ed i ciclomotori e motoveicoli benzina a 4 tempi euro 3.



### Ambulanti

Sempre dal 25 febbraio (vedi *Unioneinforma* di dicembre a pagina 11 n.d.r.) parte la sperimentazione per i veicoli diesel euro 3 ed euro 4 di proprietà degli ambulanti che hanno una concessione negli spazi dei mercati di Milano. Questi veicoli potranno circolare fino alla scadenza della concessione grazie a una "scatola nera", l'Obu (On board unit), fino a un massimo di 500 chilometri all'anno percorsi in Area B. Se il limite dei 500 chilometri verrà superato prima della fine dell'anno in corso, il veicolo non potrà più accedere in Area B fino alla scadenza dei 12 mesi. La sperimentazione sarà valida fino al 31 dicembre 2020.

### Giornate di libero accesso

E' stato messo a punto dal Comune un meccanismo a scalare che consente giornate di libero accesso che potranno essere utilizzate previa registrazione sul sito di Area B o sulla specifica app.

**1° anno: residenti e imprese con sede operativa in Milano e fuori Milano.** E' riconosciuta ad ogni veicolo una deroga d'ufficio di 50 giorni di circolazione, anche non consecutivi.

Deroga riconosciuta solo al primo anno di entrata in vigore del divieto (in base alla data di entrata in vigore del rispettivo divieto) per un periodo di 12 mesi, compreso tra il 1° ottobre ed il 30 settembre dell'anno successivo.

Per i veicoli il cui divieto scatta da febbraio, i 50 giorni di circolazione possono essere utilizzati entro un anno.

**2° anno: imprese, residenti e imprese con sede operativa in Milano.** A partire dal 1° ottobre dell'anno successivo all'entrata in vigore del divieto i residenti e le imprese con sede operativa in Milano possono usufruire, indipendentemente dalla classe di alimentazione e quindi in deroga al divieto di accesso, di 25 giorni di circolazione all'anno, anche non consecutivi, per i veicoli trasporto cose, di proprietà o in uso a titolo esclusivo, previa registrazione. L'agevolazione è da intendersi associata alla partita Iva e non ad un singolo veicolo.

Il periodo di 12 mesi è quello compreso tra il 1° ottobre ed il 30 settembre dell'anno successivo, ma nel caso di veicoli per i quali il divieto scatta da febbraio il periodo è compreso nel primo anno.

**2° anno: residenti e imprese con sede fuori Milano.** A partire dal 1° ottobre dell'anno successivo all'entrata in vigore del divieto, le imprese con sede operativa fuori Milano possono usufruire, indipendentemente dalla classe di alimentazione e quindi in deroga al divieto di accesso, di 5 giorni di accesso e circolazione per i veicoli, trasporto cose, di proprietà o in uso a titolo esclusivo, previa registrazione. L'agevolazione è da intendersi associata alla partita Iva e non ad un singolo veicolo.

Il periodo di 12 mesi è quello compreso tra il 1° ottobre ed il 30 settembre dell'anno successivo, mentre nel caso di veicoli per i quali il divieto scatta da febbraio il periodo è compreso nel primo anno. Chi entra per la prima volta senza averne diritto e, là dove necessario, senza essersi registrato, riceverà, dopo il primo ingresso, una lettera del Comune di Milano nella quale, oltre ad essere illustrate le nuove regole e i nuovi divieti, verrà spiegato come registrarsi sul sito del Comune (al link che sarà indicato) o via app, così da poter verificare il suo monte ingressi residuo.

## Area C: ingresso gratuito per gli ibridi elettrici fino al 1° ottobre 2022

Il Comune di Milano ha prorogato al 1° ottobre 2022, l'ingresso gratuito in Area C per i veicoli ibridi elettrici. La proroga per la gratuità di ingresso in Area C tiene conto di una modifica nel sistema di calcolo e di classificazione dei veicoli in seguito ad accordi europei che devono

ancora essere introdotti in Italia. La nuova classificazione dei veicoli ibridi – spiega il Comune - dovrà essere riportata sul libretto di circolazione e sarà dirimente per il controllo automatico dei dati di ingresso all'interno della Cerchia dei Bastioni. (AL)





## Superare Area B: i contributi alle imprese per l'acquisto di veicoli

**P**iù opportunità con il bando del Comune di Milano che destina alle imprese un contributo per l'acquisto di un veicolo. Due gli ampliamenti introdotti con un recente provvedimento amministrativo rispetto al bando pubblicato a ottobre. C'è la possibilità, per le micro, piccole e medie imprese e le imprese artigiane con sede legale o unità locale a Milano e/o di licenza per l'esercizio dell'attività di vendita su aree pubbliche rilasciata dal Comune di Milano: 1) di acquistare, oltre a un veicolo nuovo, anche un veicolo usato o a chilometro zero; 2) l'incremento dell'importo destinato all'acquisto di ogni veicolo (vedi tabelle).

I veicoli merci per i quali il bando prevede il contributo alla rottamazione, che sia nuovo o a chilometro zero, devono essere di categoria N1 e N2 (di massa inferiore o uguale a 7,5 tonnellate) ad alimentazione elettrica, ibrida (benzina/elet-

trica), metano, benzina/metano, gpl, benzina/gpl, benzina euro 6; è anche possibile accedere al contributo acquistando un veicolo benzina Euro 5 purché usato. Il contributo deve essere utilizzato esclusivamente per la rottamazione o, in alternativa, per l'esportazione di un veicolo diesel classe pre-euro e da Euro 0 fino a Euro 4.

Per quanto riguarda i veicoli ibridi, è stato eliminato il requisito del rispetto del limite del contributo emissivo di CO2 di 75 g/km.

Le auto da sostituire per le quali si può chiedere il contributo in conto capitale devono essere in numero massimo di due per ciascuna impresa. L'autoveicolo acquistato deve essere necessariamente intestato alla medesima impresa che richiede il contributo e la proprietà deve essere mantenuta almeno per cinque anni dall'acquisto. I contributi previsti dal bando non sono cumulabili per lo stesso investimento con altri contributi erogati da altri soggetti pubblici e la valutazione della domanda è a sportello, secondo l'ordine cronologico di presentazione delle domande stesse.

Saranno considerati ammissibili gli investimenti i cui ordinativi siano stati effettuati dalla data di pubblicazione del bando fino al 31 dicembre 2019 o fino all'esaurimento dei fondi.

L'autoveicolo può essere acquistato anche in leasing. Le domande di contributo vanno presentate esclusivamente online dal sito del Comune di Milano.

Rivolgersi alla propria associazione per supporto e chiarimenti

### I contributi destinati all'acquisto di un veicolo nuovo (di nuova immatricolazione), di categoria N1 ed N2 (inferiore alle 7,5 tonnellate)

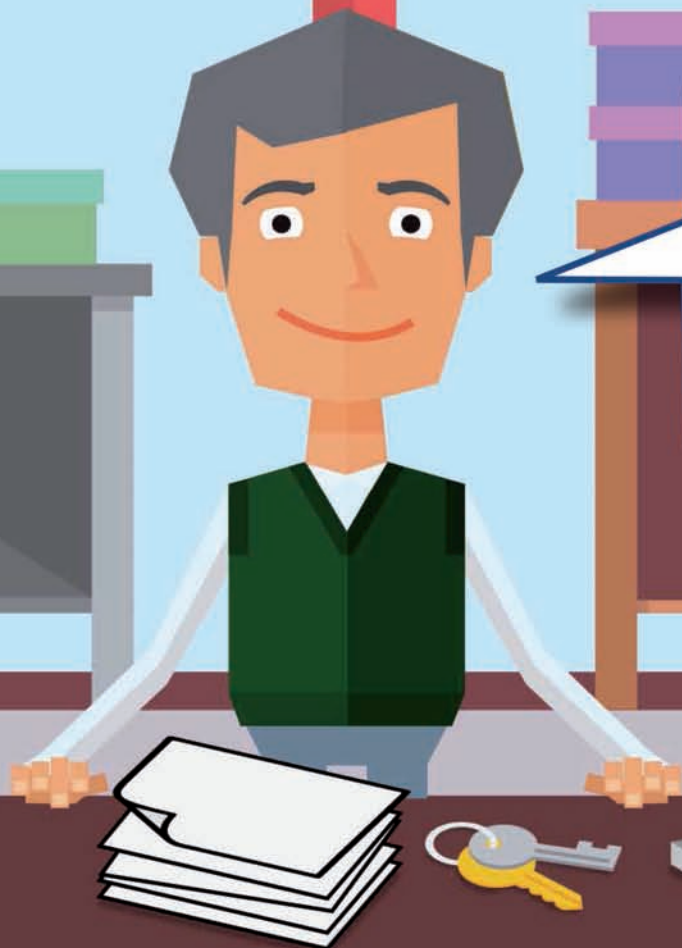
	N1			N2
	1 - 1,49 t	1,5 - 2,49 t	2,50-3,49 t	3,5 - 7,5 t
<b>ELETTRICO</b>	€ 6.000	€ 7.000	€ 8.000	€ 9.000
<b>IBRIDA</b> (Benzina/Elettrica)	€ 4.500	€ 5.500	€ 6.500	€ 7.500
<b>METANO, BENZINA/METANO</b>	€ 4.000	€ 5.000	€ 6.000	€ 7.000
<b>GPL, BENZINA/GPL</b>	€ 3.000	€ 4.000	€ 5.000	€ 6.000
<b>BENZINA EURO 6</b>	€ 2.000	€ 3.000	€ 4.000	€ 5.000

### I contributi destinati all'acquisto di un veicolo a km zero, di gamma N1 o N2

	N1			N2
	1 - 1,49 t	1,5 - 2,49 t	2,50-3,49 t	3,5 - 7,5 t
<b>ELETTRICO</b>	€ 4.800	€ 5.600	€ 6.400	€ 7.200
<b>IBRIDA</b> (Benzina/Elettrica)	€ 3.600	€ 4.400	€ 5.200	€ 6.000
<b>METANO, BENZINA/METANO</b>	€ 3.200	€ 4.000	€ 4.800	€ 5.600
<b>GPL, BENZINA/GPL</b>	€ 2.400	€ 3.200	€ 4.000	€ 4.800
<b>BENZINA EURO 6</b>	€ 1.600	€ 2.400	€ 3.200	€ 4.000

### I contributi per l'acquisto di un veicolo usato di gamma N1 o N2

	N1			N2
	1 - 1,49 t	1,5 - 2,49 t	2,50-3,49 t	3,5 - 7,5 t
<b>ELETTRICO</b>	€ 3.000	€ 3.500	€ 4.000	€ 4.500
<b>IBRIDA</b> (Benzina/Elettrica)	€ 2.250	€ 2.750	€ 3.250	€ 3.750
<b>METANO, BENZINA/METANO</b>	€ 2.000	€ 2.500	€ 3.000	€ 3.500
<b>GPL, BENZINA/GPL</b>	€ 1.500	€ 2.000	€ 2.500	€ 3.000
<b>BENZINA EURO 5 e 6</b>	€ 1.000	€ 1.500	€ 2.000	€ 2.500



**Credito, banche, rating...?**  
Ho il partner giusto per migliorare il rapporto con le banche e il mio merito di credito.  
E mi ha fatto anche capire che il Business Plan non serve solo alle start-up!



**Unione**  
**CONFCOMMERCIO**  
IMPRESE PER L'ITALIA  
MILANO • LODI • MONZA E BRIANZA

**fidicomet**  
Fondo di Garanzia per il Credito al Commercio al Turismo ai Servizi e alle Professioni

**Fidicomet** è il tuo partner per migliorare il tuo profilo finanziario e il tuo profilo di presentazione al sistema bancario per ottenere un migliore accesso al credito. In più avrai a disposizione una serie di servizi per un' **Assistenza Finanziaria di Base** specifica e a costi contenuti per ottenere una corretta gestione d'impresa.

**I servizi e le consulenze offerte:** ▶ conoscere lo status finanziario dell'impresa, anche come rilevabile "a sistema" ▶ adeguare la struttura finanziaria ▶ evitare errori per l'evoluzione del rating bancario ▶ Check-up finanziario ▶ Business Plan ▶ Report Finanziario d'Impresa, ▶ Accompagnamento professionale continuo attraverso il Tutor finanziario di impresa

#### **FIDICOMET/ASCONFIDI LOMBARDIA**

è la **Cooperativa di Garanzia Fidi** di Confcommercio Milano

Gli uffici si trovano in Corso Venezia, 47 a Milano  
e presso le sedi delle Associazioni Territoriali  
Tel. 02.7630021 - Fax 02.76300246  
fididicomet@asconfidi.it - www.fidicomet.it







## Confcommercio Luigi Taranto segretario generale

**E'** Luigi Taranto, palermitano, 58 anni (foto) il segretario generale di Confcommercio Imprese per l'Italia. Lo ha nominato il Consiglio di Confcommercio su proposta del presidente Carlo Sangalli.

*Gratuito e aperto a tutti gli imprenditori e ai professionisti*

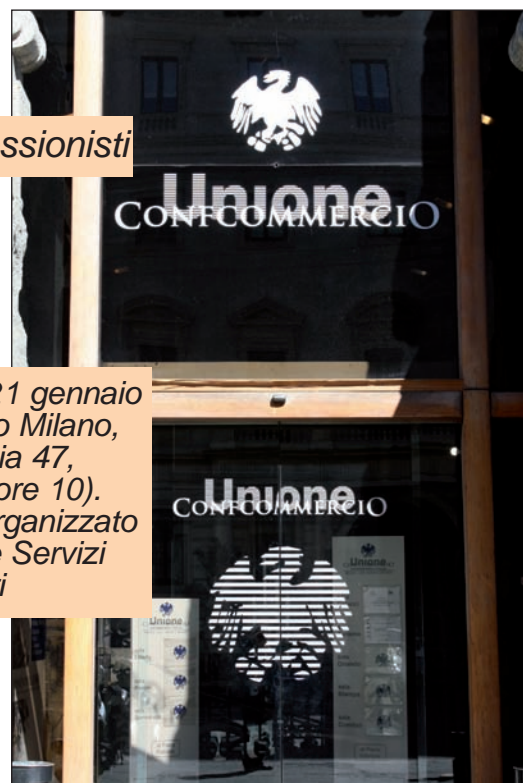
### Novità fiscali per le imprese in questo 2019

### Il convegno di Confcommercio Milano Lodi, Monza e Brianza

**E'** gratuito e aperto a tutte le imprese e ai professionisti il convegno "Novità fiscali per le imprese nell'anno 2019. La legge di bilancio 2019 e le altre disposizioni fiscali" organizzato dalla Direzione Servizi Tributarî di Confcommercio Milano, Lodi, Monza e Brianza e in programma lunedì 21 gennaio in Confcommercio Milano (corso Venezia 47, sala Orlando, ore 10). Nel convegno vengono analizzate, in particolare: la sterilizzazione degli aumenti delle aliquote Iva; l'estensione del regime forfetario e la nuova flat tax per imprenditori e professionisti; la nuova disciplina del riporto delle perdite per i soggetti Irpef; le agevolazioni per gli utili reinvestiti; la riapertura della rottamazione ruoli e le altre sanatorie (Pvc - Processo verbale di constatazione, atti di accertamento, irregolarità formali, liti pendenti); la trasmissione telematica dei corrispettivi; le novità in materia di fattura elettronica, i termini di emissione e

*In programma il 21 gennaio  
(Confcommercio Milano,  
corso Venezia 47,  
sala Orlando, ore 10).  
Appuntamento organizzato  
dalla Direzione Servizi  
Tributarî*

registrazione delle fatture ed altre disposizioni in materia di Iva, ecc. Il convegno del 21 è anche l'occasione per illustrare la situazione relativa ad importanti questioni fiscali ancora aperte (Indicatori sintetici di affidabilità - Isa).



**VOUCHER DIGITALIZZAZIONE IMPRESE (MINISTERO SVILUPPO ECONOMICO): PROROGA AL 31 GENNAIO DEL TERMINE ULTIMO PER REALIZZARE GLI INTERVENTI AGEVOLATI** - Il Ministero dello Sviluppo Economico (MISE) ha prorogato al 31 gennaio il termine ultimo per la realizzazione degli interventi agevolati previsti con il Voucher Digitalizzazione Imprese. Le fatture relative alla realizzazione degli interventi agevolati potranno essere emesse entro e non oltre il 31 gennaio. Rimane invece confermato al 14 marzo il termine ultimo per la rendicontazione degli interventi effettuati (pagamento delle fatture e predisposizione dei documenti necessari per la richiesta di erogazione del Voucher) e l'invio della richiesta di erogazione del Voucher (successivamente all'avvenuto pagamento delle fatture). (SM)

# CONVENZIONI RISERVATE AI SOCI. AGGIORNAMENTI CONTINUI SUL SITO.

PER LA TUA ATTIVITÀ  
E LA TUA FAMIGLIA



CONDIZIONI  
ESCLUSIVE

ESCLUSIVA

NUOVE  
CONVENZIONI

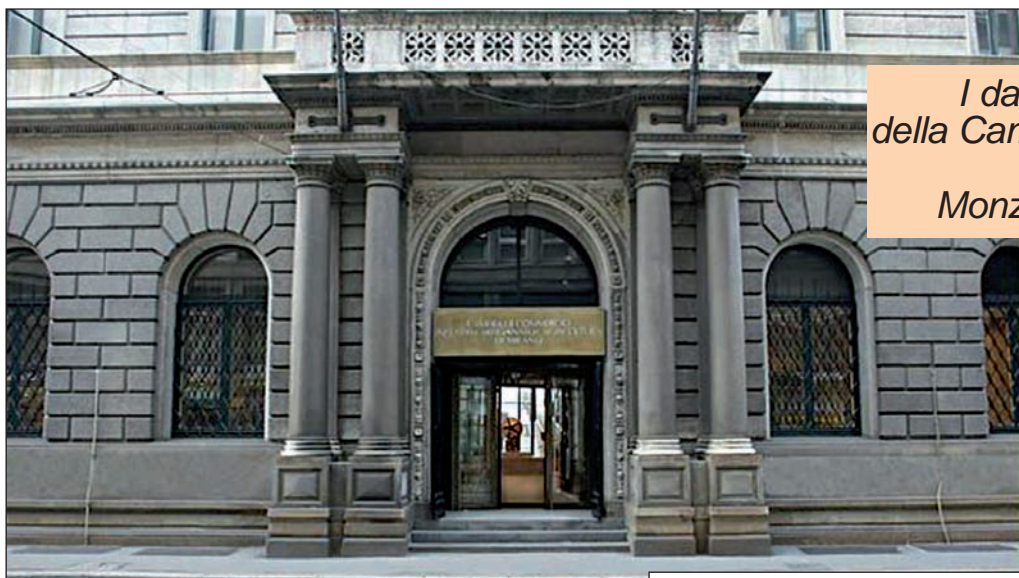
PROMOZIONI  
SEMPRE  
AGGIORNATE



[www.confcommerciomilano.it](http://www.confcommerciomilano.it)  
TUTTO NUOVO, UTILE E SEMPRE CON TE



Unione  
**CONFCOMMERIO**  
IMPRESE PER L'ITALIA  
MILANO · LODI · MONZA E BRIANZA



*I dati di fine 2018  
della Camera di Commercio  
di Milano  
Monza Brianza Lodi*

## A Milano oltre 300 mila imprese Seconda in Italia per sedi d'impresa e prima per addetti

**C**on 303 mila sedi d'impresa attive (5,9% del totale nazionale), Milano si colloca al secondo posto nella classifica italiana per numero di imprese, dopo Roma che ne ha 360 mila (7%), ma prima per numero di addetti con 2,2 milioni (13% nazionale) contro gli 1,5 milioni (9%) di Roma che è seconda.

Il superamento delle 300 mila imprese è avvenuto nel 2018 appena chiuso. Il dato emerge da un'elaborazione della Camera di Commercio di Milano Monza Brianza Lodi (Registro delle imprese: confronto fra il terzo trimestre 2018 e 2017). Risultano stabili a 5,2 milioni le imprese in Italia, grazie al rafforzamento delle città maggiori: a Roma +1,4%, a Milano +1,3%, a Napoli +1,5%. La crescita delle imprese a Milano è superiore a quella lombarda (+0,1%) e nazionale (+0,1%).

Tra i settori che pesano di più a Milano si trovano le attività commerciali (75 mila imprese), le costruzioni (41 mila), le attività immobiliari (30 mila) e manifatturiere (29 mila) mentre tra i principali settori crescono soprattutto finanza (+4,2%), ricerca e attività professionali (+3,9%), istruzione (+3,8%), sanità (+3,5%), comunicazione (+3,5%). Continua anche la crescita della ristorazione (+2%).

Milano, Monza Brianza e Lodi insieme contano 382 mila imprese, soprattutto nel commercio

*La Lombardia chiude l'anno  
con 818 mila imprese attive  
e circa 4 milioni di lavoratori*



**CAMERA DI  
COMMERCIO  
MILANO  
MONZABRIANZA  
LODI**

(95 mila), nelle costruzioni (56 mila), nel manifatturiero (40 mila). Insieme i tre territori pesano il 7,4% del totale nazionale con picchi per le imprese nella ricerca e nelle attività professionali (16%), nelle attività immobiliari (15%), nella comunicazione (14%).

La Lombardia chiude il 2018 con 818 mila imprese attive e circa 4 milioni di addetti. Numeri che ne fanno la prima regione italiana: il 16% del sistema imprenditoriale italiano e il 24% degli addetti delle imprese. Milano è prima con 303 mila imprese e 2,2 milioni di addetti. Vengono poi Brescia (106 mila imprese e 412 mila addetti) e Bergamo (85 mila imprese e 385 mila addetti). Per Monza e Varese oltre 200 mila addetti.

Il settore che in Lombardia pesa di più è il commercio con quasi 200 mila imprese, seguito dalle costruzioni (133 mila) e dal manifatturiero (95 mila).



**AGOSS**  
MULTISERVIZI AZIENDALI

**AGOSS**

QUALITÀ, AFFIDABILITÀ, ED ESPERIENZA NELLE PULIZIE CIVILI E INDUSTRIALI DA OLTRE 30 ANNI SUL MERCATO. SERVIZI PER CONDOMINI, AZIENDE, FIERE, ISTITUTI SCOLASTICI, ASILI NIDO, CENTRI SPORTIVI E MEDICI, RISTORANTI E MENSE. PERSONALE SPECIALIZZATO. UTILIZZO DI PRODOTTI E DETERGENTI ECOLABEL. PREVENTIVI GRATUITI. PREZZI COMPETITIVI.

PER CONTATTARCI

AGOSS srl piazza Sant'Agostino 8, Milano. [www.agoss.it](http://www.agoss.it) Tel. 0289075549 cell. 3355319179

[agoss@fastwebnet.it](mailto:agoss@fastwebnet.it)



# # fedeltà mi piace

Fedeltà Mi Piace è un nuovo pacchetto di vantaggi riservati ai **Soci Fedeli** di Confcommercio Milano.

Per le imprese regolarmente iscritte da almeno 3 anni, Confcommercio Milano riserva alcune opportunità aggiuntive rispetto a quelle disponibili per tutti gli altri soci.

## ✓ CONVENZIONI BANCARIE

Condizioni esclusive all'interno delle **Convenzioni Bancarie** sottoscritte con alcuni dei principali istituti di credito (commissioni ridotte sul transato POS, tasso debitore annuo, etc.):

- Banca di Piacenza
- Banca Sella
- Credito Valtellinese
- Intesa Sanpaolo

## ✓ BUONI PASTO

Pellegrini S.p.A. aggiunge allo sconto previsto in Convenzione dell'8% sul valore facciale del buono pasto un **ulteriore sconto dell'1%**.

## ✓ AUTO

**Psa Retail Milano (Peugeot - Citroen - Ds Automobiles)** oltre agli sconti esclusivi Confcommercio Milano sulle vetture e i veicoli commerciali, aggiunge:

- **Gift card PSA Retail Milano € 350,00 iva inclusa** per acquisto uguale o inferiore a 15.000 € iva inclusa
- **Gift card PSA Retail Milano € 500,00 iva inclusa** per acquisto superiore a € 15.000 iva inclusa o noleggio di tutti i tipi

## ✓ ASSICURAZIONE AUTO E MOTO

**Quixa** oltre allo sconto del 7% su tutte le garanzie acquistate, aggiunge uno **sconto del 50% sull'acquisto delle garanzie: assistenza stradale, infortuni conducente, tutela legale.**

## ✓ E-SCOOTER SHARING

**Mimoto** offre attivazione del servizio a **€0,99 con 10 minuti inclusi** (anziché €9,90).

## ✓ PARCHEGGI

**Parcheggiosubito.it** aggiunge allo sconto previsto in Convenzione dell'11% sul le tariffe pubblicate sul sito, un **ulteriore sconto dell'1%**.

**Parclick** offre un esclusivo ulteriore sconto del **10% sui pacchetti di prenotazione** (per un importo minimo di € 1.100).

## ✓ INTELLIGENZA ARTIFICIALE E-COMMERCE

**Predix.it** aggiunge allo sconto previsto in Convenzione **3 MESI GRATIS del servizio Predixit Business**, senza obbligo d'acquisto.

## ✓ WEB RADIO PER NEGOZI/PUBBLICI ESERCIZI

**Radio In Store** aggiunge allo sconto previsto in Convenzione del 12% sui servizi di web radio, un **ulteriore sconto del 3%**.

## ✓ GADGET AZIENDALI

**Promofacile** aggiunge allo sconto previsto in Convenzione l'**azzeramento del costo di gestione fisso per ordini inferiori a € 500+iva.**

## ✓ ASSISTENZA SANITARIA

Confcommercio Milano, attraverso il suo servizio di assistenza sanitaria **Ente Mutuo**, **offre gratuitamente la Tessera tipo SMART** per l'anno 2018.

L'analisi dell'Ufficio Studi Confcommercio per l'iniziativa di Confcommercio Professioni "Professionisti 4.0: protagonisti del cambiamento"

## Professionisti

# La maggiore crescita fra quelli non ordinistici

In Italia vi sono circa 1.400.000 liberi professionisti, il 6,1% degli occupati complessivi, con un reddito medio pro capite di oltre 32mila euro. Di questi, la maggioranza (1.032.000) è iscritta ad albi o ordini, con un reddito medio procapite di poco superiore ai 40mila euro, mentre i professionisti non ordinistici, cioè le nuove professioni (free lance, professionisti indipendenti), sono 352mila con un reddito medio procapite di 16.169 euro. Sono i dati contenuti nell'analisi dell'Ufficio Studi Confcommercio presentati in occasione del convegno di Confcommercio Professioni "Professionisti 4.0: protagonisti del cambiamento" dedicato ai professionisti non ordinistici che, tra il 2008 e il 2016, hanno registrato la maggiore crescita: +54,9% contro il +19,7% dei liberi professionisti e il +11,1% di quelli iscritti agli ordini.

Nella categoria delle nuove professioni rientrano le figure regolamentate, ma che non hanno ordini come, ad esempio: guide turistiche, amministratori di condominio, erboristi, consulenti tributari, informatici, wedding planner, designer, grafici, formatori. I nuovi professionisti si inquadrano per la quasi totalità nei servizi di mercato (98,1%), svolgono soprattutto attività professionali, scientifiche e tecniche (per il 51,2%) con un reddito medio procapite di oltre 18mila euro. Guadagna di più chi opera nelle attività di consulenza gestionale (quasi 25mila euro) e nei servizi informatici (oltre 21mila euro).

Le attività che hanno registrato i maggiori tassi di crescita del numero di professionisti sono: istruzione e formazione (+147,4%); sanità e assistenza sociale (+98,1%); attività artistiche, sportive e di intrattenimento (+64,2%); attività professionali, scientifiche e tecniche (+44,8%). (SM)

## Confcommercio Professioni

Confcommercio Professioni è la Federazione di settore di Confcommercio-Imprese per l'Italia che riunisce le Associazioni professionali (vedi elenco). Presidente di Confcommercio

Professioni è Anna Rita Fioroni; i vicepresidenti sono Massimo Maria Molla e Andrea Tolomelli.

### ABI-CONF

Amministratori Beni Immobili Confcommercio-Imprese per l'Italia

**ADI** Associazione per il Disegno Industriale

**AIAP** Associazione Italiana Design della Comunicazione Visiva

**AIAS** Associazione Professionale Italiana Ambiente Sicurezza

**AIFOS** Associazione Italiana Formatori della Sicurezza sul lavoro

**ALoeO** Associazione Laureati in Ottica e Optometria

**APAFORM** Associazione Professionale ASFOR dei Formatori di Management



Massimo Maria Molla, vicepresidente Confcommercio Professioni e presidente ItaliaProfessionisti (Confcommercio Milano)



Anna Rita Fioroni, presidente Confcommercio Professioni

**CONFGUIDE** Federazione Nazionale Guide Turistiche

**CONPEF** Coordinamento Nazionale Periti ed Esperti Forensi

**FEDEROTTICA** Associazione Federativa Nazionale Ottici Optometristi

**FEI** Federazione Erboristi Italiani

**ItaliaProfessionisti** Associazione dei Professionisti (Confcommercio Milano)

**PASBeM** Professionisti Associati Sport Benessere e Movimento

**PRO4ICT** Associazione Nazionale Professionisti Ict

**SIPAP** Società Italiana Psicologi Area Professionale



## L'anno della fattura elettronica Ma l'alfabetizzazione diffusa del mezzo informatico è per la macchina pubblica un traguardo ancora lontano

**C**on l'inizio dell'anno ecco il nuovo adempimento sulle partite Iva: la fattura elettronica. Sulla carta sancisce proprio la fine della carta per i



**Informare le imprese sugli aspetti fiscali e gestionali della fatturazione elettronica: più di 1.000 le presenze all'incontro in Confcommercio Milano. Nella foto i partecipanti in sala Orlando, ma per seguire i lavori erano state attrezzate altre sale a Palazzo Castiglioni in corso Venezia 47 ed anche a Palazzo Bovara, il Circolo del Commercio, in corso Venezia 51 (vedi Unioneinforma di novembre 2018)**



**Bruno Villois**



documenti fiscali: prima le fatture e poi anche gli scontrini. Per aiutare le imprese sulla fatturazione elettronica sottolineiamo innanzitutto il grande impegno che Confcommercio Milano, Lodi, Monza e Brianza ha svolto con capillari eventi su tutto il territorio.

Obiettivo dello Stato è dare un colpo significativo ad evasione ed elusione, in primis per l'Iva e poi, con l'affinarsi dell'utilizzo dell'online, anche dei redditi e di ogni altro adempimento fiscale. Corretto puntarci: fino ad ora hanno pagato esageratamente solo i corretti che sono la stragrande maggioranza delle partite Iva. Ma per riuscirci sarebbero serviti ben altra preparazione e approccio all'utilizzo del mezzo informatico che, nel nostro Paese, resta un'araba fenice. Manca un'alfabetizzazione diffusa e la stessa amministrazione pubblica, in ogni suo ambito, lamenta carenze sia negli strumenti sia nella preparazione degli addetti.

Il fatto che lo Stato si riservi un periodo di ben sei anni per poter verificare le denunce dei redditi e di 5 anni per le dichiarazioni Iva, parla da solo in merito all'utilizzo del mezzo informatico. Altrettanto si può dire per altre attività e adempimenti quali il catasto immobiliare, il registro automobilistico e dei natanti i cui dati, per essere resi utili ed efficaci, necessiterebbero di amministrazioni

pubbliche interconnesse tra loro.

Così non è. E in carenza di risorse per attrezzare e formare il capitale umano occorrente per utilizzarle, sarebbe stato meglio evitare di far decollare questa crociata, che si annuncia in prospettiva fallimentare. Inutile ricordare il flop degli anni 80 sui registratori di cassa che non portò nulla nell'opera anti-evasione e penalizzò solo ogni tipo di esercizio commerciale: anche allora, come oggi, si sottovalutò la debolezza della macchina pubblica.

Rodare il sistema pubblico, attuare progressivamente il passaggio dalla carta al digitale, finanziare l'alfabetizzazione informatica e l'acquisto di strumenti con consistenti incentivi fiscali a favore delle micropartite Iva, ancor oggi grande maggioranza del loro

totale, sarebbe stato essenziale. Invece nulla, e adesso il caos è all'orizzonte.

**Bruno Villois**

*direttore Dipartimento alta formazione Confcommercio*



**PUOI CONTARE  
SU DI ME.  
TUTTA LA VITA.**

**ENTE MUTUO.  
LA TUA SCELTA MIGLIORE,  
PER TUTTA LA TUA FAMIGLIA.**

Gli Associati Unione Confcommercio Imprese per l'Italia - Milano, Lodi, Monza e Brianza possono contare su un servizio di assistenza sanitaria dedicato, per tutta la famiglia, a condizioni vantaggiose:

- Visite specialistiche
- Esami diagnostici
- Odontoiatria
- Terapia fisica
- Ricoveri in forma diretta e indiretta
- Rimborso ticket e altri contributi
- Assistenza 24 ore su 24

marketing@entemutuomilano.it • www.entemutuo.com • Numero di telefono unico: 02.7750.950



# SCEGLI LA TUA FORMA DI ASSISTENZA

Da oltre 60 anni ci prendiamo cura dell'assistenza sanitaria degli iscritti Confcommercio in Lombardia. Dalle visite specialistiche agli esami diagnostici, odontoiatria, terapia fisica, ricoveri, rimborsi fino a un'assistenza sanitaria 24 ore su 24. Avvalendoci sempre di strutture altamente specializzate per non farti perdere tempo proprio quando il tempo è più prezioso.



Assistenza specialistica ambulatoriale ed altri contributi. Integrativa del servizio pubblico e sostitutiva per ottenere in tempi brevi le prestazioni sanitarie di assistenza specialistica ambulatoriale inclusa l'odontoiatria.



Assistenza ospedaliera. Scelta da chi desidera una valida assistenza ospedaliera anche presso strutture sanitarie private.



Assistenza specialistica ambulatoriale. Assistenza ospedaliera ed altri contributi. Soddisfa chi vuole ottenere una protezione più ampia, comprensiva delle prestazioni di assistenza specialistica ambulatoriale e assistenza ospedaliera.



Assistenza specialistica ambulatoriale. Assistenza ospedaliera ed altri contributi. È rivolta a chi, oltre ad una protezione comprensiva delle prestazioni di assistenza specialistica ambulatoriale ed odontoiatrica, desidera un'assistenza ospedaliera diretta ed indiretta economicamente più vantaggiosa.



Formula semplice e veloce per accedere alle strutture convenzionate con agevolazioni per assistenza ambulatoriale

## I nostri numeri

- 5 diverse formule di copertura
- 680 medici e strutture sanitarie convenzionate
- 25.000 iscritti
- 250.000 prestazioni erogate ogni anno

## I nostri servizi

- Visite specialistiche
- Esami diagnostici
- Odontoiatria
- Terapia fisica
- Ricoveri in forma diretta e indiretta
- Rimborso ticket e altri contributi
- Assistenza 24 ore su 24

**Possibilità di pagamenti rateali grazie a ProFamily**

## I nostri punti di forza

- Fedele - assiste i Soci per tutta la vita
- Economico rispetto alla maggior parte delle assicurazioni sanitarie
- Esclusivo - riservato ai soci Confcommercio Lombardia
- Veloce - meno tempi d'attesa per visite, ricoveri o esami
- Detraibile fiscalmente

## Le sedi

**Milano** - Corso Venezia, 49 - Salone Piano Terreno  
**Orario sportello:** da lunedì a giovedì 8.30 - 16.30  
venerdì 8.30 - 15.30

**Numero di telefono unico: 02.7750.950**

**Como** - Via Ballarini, 12  
**Orario sportello:** da lunedì a venerdì  
9.00 - 12.30 / 14.00 - 17.00

**Numero di telefono: 031.2441**

**Lecco** - Piazza Garibaldi 4  
**Orario sportello:** da lunedì a giovedì 8.30-12.30 / 14.00-18.00  
venerdì 8.30-12.30 / 14.00-16.30

**Numero di telefono: 0341.356911**

### Uffici distaccati di Milano:

#### Casa di Cura S. Camillo

Via Mauro Macchi, 5 - tel. 02 67071816  
da lunedì a giovedì 8.00 - 12.30 / 13.00 - 16.30  
venerdì 8.00 - 12.30 / 13.00 - 15.30

#### Centro Diagnostico Italiano

Via Saint Bon, 20 - tel. 02 48317592  
da lunedì a giovedì 8.45 - 13.15 / 13.45 - 16.30  
venerdì 8.45 - 13.15 / 13.45 - 15.30

## Uffici provinciali presso le Associazioni Territoriali di Unione Confcommercio Imprese per l'Italia - Milano, Lodi, Monza e Brianza

<b>Abbiategrosso</b> - Via Annoni 14	tel. 02 94967383
<b>Binasco</b> - S.S. dei Givi 8	tel. 02 9055219
<b>Bollate</b> - Via degli Alpini 4	tel. 02 3502814
<b>Bresso</b> - Via Patellani 58/60	tel. 02 66501379
<b>Cassano d'Adda</b> - Via Verdi 5	tel. 0363 61503
<b>Castano Primo</b> - C.so San Rocco 1	tel. 0331 880691
<b>Cernusco S/N</b> - Piazza Repubblica 14	tel. 02 9230715
<b>Cinisello Balsamo</b> - Via Frova 34	tel. 02 66049259
<b>Corsico</b> - Via della Liberazione 26/28	tel. 02 4479582
<b>Desio</b> - Via Diaz 8	tel. 0362 624541
<b>Gorgonzola</b> - Piazza S. Francesco 2	tel. 02 9513320
<b>Legnano</b> - Via XX Settembre 12	tel. 0331 440335
<b>Lissone</b> - Via Madonna 13	tel. 039 482045
<b>Magenta</b> - Via Volta 62	tel. 02 97298074
<b>Melegnano</b> - Via Pertini 18/24	tel. 02 9830768

<b>Melzo</b> - Via Turati 6	tel. 02 9550084
<b>Monza</b> - Via De Amicis 9	tel. 039 360771
<b>Paderno Dugnano</b> - Via Fanti d'Italia 37	tel. 02 9181247
<b>Rho</b> - Via XXV Aprile 6	tel. 02 9303480
<b>Rozzano</b> - Via Mimose 63	tel. 02 8257653
<b>Segrate, Fraz. Rovagnasco</b> - Via Monzese 20	tel. 02 2134518
<b>Seregno</b> - Via Don Minzoni 2	tel. 0362 231234
<b>Sesto S. Giovanni</b> - Viale Marelli 5	tel. 02 2621679
<b>Seveso</b> - Corso Marconi 35	tel. 0362 506724
<b>Vaprio d'Adda</b> - Via Vanvitelli 32	tel. 02 90966402
<b>Vimercate</b> - Largo Pontida 3/9	tel. 039 6850839

### Unione Confcommercio Lodi

**Lodi** - Via Haussmann 1/B tel. 0371 432106

Per un preventivo gratuito [www.entemutuo.com](http://www.entemutuo.com)





*Dal centro alla periferia  
le iniziative  
con la Confcommercio  
milanese*

*In Galleria Vittorio Emanuele II il "Panettone più grande del mondo": in questa pagina e nelle successive le foto della manifestazione con, fra i partecipanti, il sindaco di Milano Giuseppe Sala, il presidente di Confcommercio Carlo Sangalli, il maitre chocolatier Davide Comaschi, l'assessore comunale al Turismo Roberta Guaineri e il conduttore radiofonico (Radio Due Caterpillar) Filippo Solibello che ha presentato l'evento*

## Milano nel Guinness dei primati: in Galleria il "Panettone più grande del mondo" E a Niguarda festa con il "Panettone stellato"

Milano da record con il "Panettone più grande del mondo" - certificato per l'occasione dal Guinness World Records - del maitre chocolatier ed ex-allievo del Capac (la scuola di formazione di Confcommercio Milano) Davide Comaschi, oggi direttore del Chocolate Academy Center Milano: 332,2 kg di peso, un diametro di 115 cm e un'altezza di un metro e mezzo.

Il primato è stato raggiunto dopo cento ore di lavorazione, con un team di sei professionisti del Chocolate Academy Center che hanno usato 49.500 gr. di farina, 37.800 gr. di



*Lo chef stellato Giancarlo Morelli ha offerto nella festa a Niguarda il suo nuovo panettone alla mela*



*Dell'ex allievo del Capac e maitre chocolatier Davide Comaschi il panettone entrato nel Guinness dei primati*

burro, 25.200 gr. di zucchero, 25.000 gr. di cioccolato fondente, 22.500 gr. di uvetta, 22.500 gr. di arancio candito, 22.500 gr. d'acqua, 18.000 gr. di tuorli, 15.000 gr. di panna, 7.000 gr. del cioccolato Ruby (naturalmente rosa), 5.100 gr. di miele, 2.000 gr. di cioccolato bianco, 810 gr. di sale, 540 gr. d'aroma naturale d'arancia, 360 gr. d'aroma naturale di limone, 225 gr. di vaniglia.

La cerimonia di svelatura – organizzata dal Comune di Milano in collaborazione con Confcommercio Milano, Fiera Milano (che ha curato l'allestimento), Camera di Commercio Milano, Monza Brianza e Lodi, Apa Confartigianato Milano, Monza e Brianza e Unione Artigiani della Provincia di

▶▶▶ segue a pag. 16 ▶▶▶

▶ ▶ ▶ segue da pag. 15 ▶ ▶ ▶

Milano – si è svolta in Galleria Vittorio Emanuele II alla presenza del sindaco Giuseppe Sala, del presidente di Confcommercio Carlo Sangalli e dell'assessore comunale al Turismo Roberta Guaineri con l'accompagnamento dei canti intonati dal coro dell'Associazione Nazionale Alpini di Milano (che ha collaborato anche al servizio d'ordine della manifestazione). Gli Alpini hanno dato appuntamento all'Adunata del Centenario che si terrà a Milano dal 10 al 12 maggio.

“Preoccupazioni economiche e tensioni internazionali – ha affermato il presidente di Confcommercio Carlo Sangalli - non rallentano una Milano in grande vitalità.



In queste pagine diverse foto di Mattia Dognini e Daniele Mascolo



Dal panettone che entra nel Guinness dei primati ai tanti eventi diffusi, la nostra città sta dimostrando di essere sempre più attrattiva anche dal punto di vista turistico. Una Milano da Guinness che guarda con fiducia alla sfida per le Olimpiadi invernali 2026". Una volta svela-



to, il panettone è stato tagliato e distribuito al pubblico dagli studenti del Capac. Panettone servito con il sale al dattero: una preparazione di James 1599 (azien-



da promossa da Altoga) che prevede l'aromatizzazione di un sale fino mediterraneo arricchito con dattero, pepe di timut e

## IL PANETTONE DELLO CHEF GIANCARLO MORELLI E LA FESTA A NIGUARDA

Un altro appuntamento si è tenuto in via Val di Ledro al quartiere Niguarda con la presenza dello chef Giancarlo Morelli e la degustazione del “Panettone stellato” alla mela: un dolce artigianale a lievitazione naturale, prodotto dalla fantasia creativa dello chef con l’impiego della Mela Renetta che ne scandisce morbidezza e dolcezza. Piccoli semi di cioccolato fondente si alternano alla radice dello zenzero candito e



*Niguarda, festa di quartiere con il “panettone stellato”: nella foto sopra, da sinistra: Gabriel Meghnagi, consigliere Confcommercio Milano presidente rete associativa vie; lo chef Giancarlo Morelli; Lino Stoppani, presidente Epam (Associazione pubblici esercizi Confcommercio Milano) e vicepresidente vicario Confcommercio; Roberta Guaineri, assessore al Turismo del Comune di Milano; Giorgio Bugliesi, presidente Asco Art Niguarda (nelle vesti anche di Babbo Natale)*



ai profumi freschi e avvolgenti di cannella, arancia, miele, vaniglia, lime e bergamotto. Una festa di quartiere con la Fanfara degli Alpini che ha annunciato il taglio e la distribuzione dei panettoni a cura degli allievi del Capac. L’iniziativa - promossa da Confcommercio Milano in collaborazione con l’associazione aderente Asco Art Niguarda e con il sostegno dell’Agenzia Milano Buenos Aires 563 delle Assicurazioni Generali - è continuata per l’intera giornata con negozi aperti, intrattenimenti, animazione, giochi per bambini.



fava di tonka. Miscela creata appositamente per essere abbinata al gusto del panettone tradizionale. Contemporaneamente sono state offerte altre fette di panettoni artigianali donati dalla pasticceria Arte del Dolce di Corbetta



Silvio (associata Confartigianato), dall’Unione Artigiani di Milano e Provincia e dall’Agenzia Milano Buenos Aires 563 delle Assicurazioni Generali.



*In Galleria e a Niguarda la presenza degli Alpini: dal 10 al 12 maggio si svolgerà a Milano l’Adunata del Centenario*

Diffuso gratuitamente dall'Associazione Commercianti PortaRomanaBella



## Milano, nei negozi il Calendario 2019 di Porta Romana

**A**i clienti dei negozi gratuitamente un elegante biglietto da visita per scoprire e apprezzare, a Milano, la zona di Porta Romana: è il Calendario del 2019 che l'Associazione Commercianti PortaRomanaBella (aderente a Confcommercio Milano) ha realizzato con il sostegno del Comune, del Distretto Urbano del Commercio Porta Romana e il supporto della Confcommercio milanese.

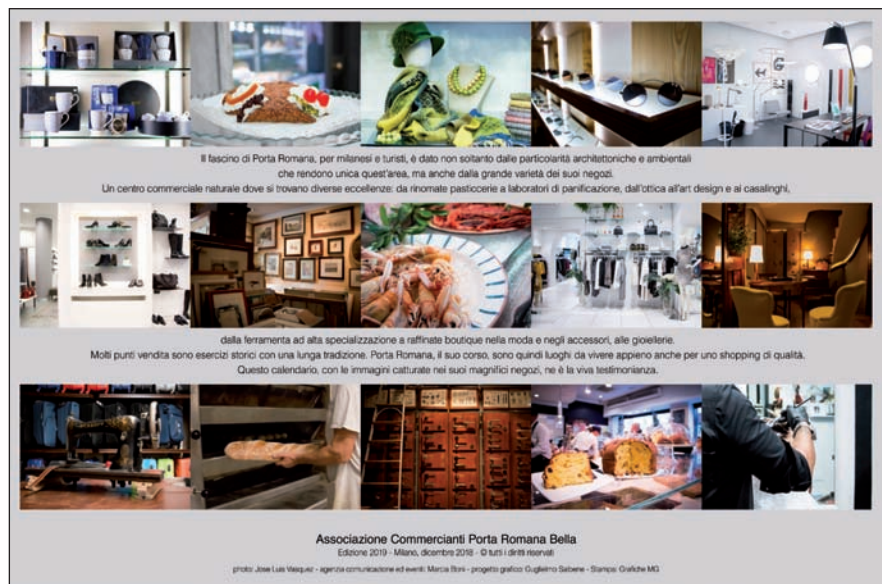
Mese per mese, attraverso il Calendario, si possono scoprire monumenti, giardini e scorci che fanno parte del Distretto commerciale di Porta Romana: dalla Basilica di San Nazaro in Brolo a San Calimero, San Giovanni in Conca, il complesso dell'Università Statale, il Giardino della Guastalla, la Biblioteca Vigentina, il Teatro Carcano. Fino alla Torre Velasca.

“Il Calendario 2019 – spiega Sabrina Frigoli, presidente dell'Associazione commercianti PortaRomanaBella – è stato diffuso gratuitamente in circa 400 negozi”: tutto il corso di Porta Romana, corso di Porta Vigentina, via Orti, via Lamarmora, via Curtatone, via Santa Sofia, corso Italia e piazza Missori. “E 400 Calendari – prosegue - sono stati

consegnati all'Istituto scolastico Madre Cabrini e alla Biblioteca Vigentina”.

“Il Calendario – aggiunge Sabrina Frigoli - dà anche l'idea delle vetrine dei tanti negozi della zona: un centro commerciale naturale dove si trovano diverse eccellenze”: pasticcerie e laboratori di panificazione, ottica, art design e casalinghi, ferramenta ad alta specializzazione, boutique nella moda e negli accessori, gioiellerie. “Molti punti vendita – sottolinea il presidente dell'Associazione - sono esercizi storici con una lunga tradizione”.

Sino alla fine di questo mese di gennaio, nel dehor della Caffetteria Vergani (corso di Porta Romana 51) è ospitato un pannello espositivo con le immagini che illustrano il Calendario 2019 dell'Associazione Commercianti PortaRomanaBella.



*L'iniziativa di Apeca (l'Associazione ambulanti della Confcommercio milanese)*

## Milano attrattiva e solidale con il "Mercatino di Natale"

**P**eriodo delle feste natalizie e d'inizio anno di Milano caratterizzato dal tradizionale "Mercatino di Natale" intorno al Duomo (fino al 6 gennaio) promosso da Apeca, l'Associazione ambulanti di Confcommercio Milano. Mercatino inaugurato con il simbolico taglio del nastro alla presenza del sindaco Giuseppe Sala, del presidente di Confcommercio Carlo Sangalli, dell'assessore comunale al Commercio Cristina Tajani e del presidente di Apeca Giacomo Errico. Il "Mercatino di Natale" ha visto impegnate 65 imprese del commercio su area pubblica collocate in corso Vittorio Emanuele II (lato Rinascente) e dietro il Duomo (Campo Santo e via Carlo Maria Martini). Ad accogliere i visitatori "piccole baite" in legno che hanno trasmesso a milanesi e turisti la piena atmosfera del periodo di natalizio. "Questo bellissimo Mercatino di Natale – ha affermato il presidente Carlo Sangalli - rappresenta bene il momento positivo di Milano. Una Milano sempre più attrattiva, economicamente forte, ma attenta ai bisogni di chi è in difficoltà."

Per l'assessore al Commercio Cristina Tajani "Un appuntamento ormai entra-



**"Mercatino di Natale": regali per i bambini dell'Asilo Mariuccia (nella foto l'assessore al Commercio del Comune di Milano Cristina Tajani, il presidente dell'Asilo Mariuccia Camillo De Milato e Giacomo Errico, presidente di Apeca)**



to di diritto nella tradizione natalizia milanese e che offre a tanti milanesi l'opportunità di acquistare prodotti d'artigianato di qualità provenienti da tutta Italia".

"Il 'Mercatino di Natale' costruito con un'offerta merceologica di qualità – ha detto il presidente di Apeca Giacomo Errico - al pari delle diverse città europee già rinomate per questi eventi, rafforza l'attrattività di Milano e costituisce un valore aggiunto nelle politiche di marketing territoriale. Per il futuro il nostro obiettivo è poter anticipare l'avvio già all'inizio di dicembre".

Il "Mercatino di Natale" si è caratterizzato per la ricca offerta di prodotti tipici secondo l'esperienza consolidata e vincente del Mercato Europeo diffusa in tutta Italia dagli ambulanti di Apeca-Fiva



Confcommercio. Un'opportunità per turisti e milanesi in cui trovare tante idee regalo.

Il "Mercatino di Natale" non è stato soltanto un'occasione per fare acquisti, ma anche un modo per essere attenti al patrimonio di Milano ed esprimere solidarietà. Per il secondo anno consecutivo, infatti, 120 mila euro vengono destinati dagli organizzatori alla Veneranda Fabbrica del Duomo per il restauro e la conservazione della cattedrale; 40mila euro sono donati all'Istituto dei Tumori e 10mila euro al Comitato Maria Letizia Verga. L'assessore Cristina Tajani e il presidente di Apeca Giacomo Errico hanno consegnato i doni di Natale ai bambini ospiti dell'Asilo Mariuccia presso la struttura di via Jommelli.

Un "Mercatino di Natale" costruito per essere a misura di bambini e famiglie: ogni giorno si sono svolte numerose e diversificate attività per i più piccoli (come le "mani in pasta" per imparare a fare il pane con i panificatori). Ai bambini che hanno lasciato la letterina con i propri desideri presso la Casetta di Babbo Natale, la mattina del 25 dicembre sono stati consegnati i doni (destinati dagli organizzatori per quest'iniziativa 20mila euro).



**A tutti i miei dipendenti** posso offrire i vantaggi delle convenzioni di Confcommercio Milano come **benefit che non gravano sul bilancio dell'azienda.**



**Unione**  
**CONFCOMMERCIO**  
IMPRESE PER L'ITALIA  
MILANO · LODI · MONZA E BRIANZA



Cerca le convenzioni contrassegnate con il simbolo “% ANCHE PER DIPENDENTI”. Scoprirai **quante opportunità e quanti vantaggi** Confcommercio Milano mette a disposizione dei **tui dipendenti**. Per loro saranno dei veri o propri benefit che compenseranno in parte le riduzioni di premi e incentivi che le aziende sono state costrette ad attuare negli ultimi anni.

Le convenzioni di Confcommercio Milano coprono molteplici aspetti della vita **della persona e della famiglia**; vantaggi e sconti per viaggi, automobili, periodici e riviste, libri, ottica, asili nido, parchi divertimento e tante altre opportunità.

Accedere a tutti questi bellissimi vantaggi **sarà facilissimo**: i tuoi dipendenti dovranno mostrare al fornitore di convenzione la copia della tessera associativa Confcommercio dell'anno in corso timbrata e siglata dall'azienda.

Chiedi la tessera alla tua Associazione

oppure contattaci via email: [convenzioni.imprese@unione.milano.it](mailto:convenzioni.imprese@unione.milano.it),

o dal sito: [www.confcommerciomilano.it/it/impresa\\_persona/convenzioni/dipendenti/](http://www.confcommerciomilano.it/it/impresa_persona/convenzioni/dipendenti/)

**P**olo formativo di Confcommercio Milano, Lodi, Monza e Brianza: al Capac Politecnico del Commercio e del Turismo (anno 2017-2018) 1.246 corsi per più di 108 mila ore di corso. Dei 10.230 allievi, oltre il 93% ha completato il percorso formativo e, mediamente, più del 70% di chi ha frequentato i corsi è stato assunto. Sono stati 985, invece, i corsi 2018 della Scuola Superiore del Commercio, del Turismo, dei Servizi e delle Professioni per complessive 38.482 ore con 13.916 allievi e una media di assunzione del 59%. Aule, laboratori e strutture di Capac e Scuola Superiore - a Milano, in viale Murillo 17 - sono



Foto di questa pagina di Silvia Migliavacca

**L'assessore a Istruzione, formazione e lavoro di Regione Lombardia Melania Rizzoli con il presidente del Capac e vicepresidente di Confcommercio Lombardia Simonpaolo Buongiardino e con il presidente della Scuola Superiore Maria Antonia Rossini**

stati visitati - con il vicepresidente di Confcommercio Lombardia e presidente del Capac Simonpaolo Buongiardino e il presidente della Scuola Superiore Maria Antonia Rossini (insieme al direttore delle due strutture formative Stefano Salina) da Melania Rizzoli, assessore a Istruzione, formazione e lavoro di Regione Lombardia.

“Capac e Scuola Superiore – afferma il vicepresidente di Confcommercio Lombardia Buongiardino – costituiscono un polo formativo regionale di eccellenza per il terziario in grado di rispondere, con un alto livello di formazione professionale, alle necessità delle imprese nei vari campi nei quali siamo impegnati”.

Un polo, quello di Capac e Scuola Superiore, “capace anche di formare - prosegue Buongiardino - nuovi imprenditori pronti ad affrontare le sfide di un mercato selettivo”. Capitolo molto importante è lo sviluppo dell'attività formativa nell'ottica di “Impresa 4.0” valorizzando le risorse umane e costruendo i profili professionali più richiesti dal mercato del lavoro. Buongiardino sottolinea “metodologie e strumentazioni didattiche all'avanguardia come i nostri laboratori in viale Murillo e

## Capac e Scuola Superiore La visita dell'assessore regionale Melania Rizzoli



**In testa alla pagina e qui sopra foto di gruppo dell'assessore regionale Melania Rizzoli con allievi e docenti del Capac (nella foto in alto con il direttore del Capac e della Scuola Superiore Stefano Salina)**

lo stretto legame con le imprese nello svolgere attività di formazione” e ricorda, inoltre, il progetto di sviluppo “Vivaio Lavoro”, legato anche ai temi dell'innovazione digitale, che il Capac sta realizzando nell'ambito dell'Accordo di programma con Regione Lombardia e Comune di Milano.

Apprezzamento per l'attività formativa svolta da Capac e Scuola Superiore è stato espresso dall'assessore regionale Melania Rizzoli: “guardiamo con grande attenzione a queste realtà formative d'eccellenza in grado di contribuire fortemente all'inserimento lavorativo di tanti giovani lombardi”.

# CON CONFCOMMERCIO CONTENTI



## CONTENTO TU E CONTENTI TUTTI CON IL NOSTRO WELFARE AZIENDALE.

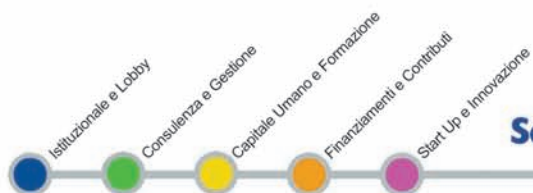
### Vuoi fare contenti i tuoi collaboratori?

**Confcommercio Milano** ti propone le soluzioni di **Edenred** (inventore dei Ticket Restaurant) per il welfare aziendale con vantaggi esclusivi per i soci e la flessibilità di un pacchetto di benefit studiati in modo attento e specifico per rispondere ai reali bisogni dei

tui collaboratori con importanti vantaggi fiscali per la tua azienda.

Avrai una gamma di soluzioni che ti permetteranno di erogare ai tuoi dipendenti servizi per l'istruzione, la salute, il benessere, il tempo libero, la previdenza e buoni per lo shopping, la benzina o per fare la spesa al supermercato.

**Richiedi la tua consulenza personalizzata  
allo Sportello Welfare di Confcommercio Milano.**



**Scegli il percorso giusto per far crescere la tua azienda.**

[www.confcommerciomilano.it](http://www.confcommerciomilano.it)

**CONTATTACI:**

tel. 02.7750362 o email: [marketing@unione.milano.it](mailto:marketing@unione.milano.it)

**f** Confcommercio Per Te





## #natalesottocasa per valorizzare gli acquisti nei negozi di vicinato

#natalesottocasa è l'iniziativa a sostegno degli acquisti nei negozi di vicinato promossa per le feste natalizie da Confcommercio Milano, Lodi, Monza e Brianza nell'ambito della consolidata campagna #sottocasami piace, giunta al terzo anno. Per gli operatori è stato predisposto un volantino della campagna personalizzabile con la foto e l'insegna dell'esercizio commerciale interessato a partecipare all'iniziativa. Così rendere ancora più efficace il messaggio sull'importanza del fare acquisti sotto casa. (AL)

*Indagine di Promos, l'azienda speciale  
della Camera di commercio  
di Milano Monza Brianza e Lodi*

## Export, attese positive nel 2019 per le imprese lombarde

Per le imprese lombarde sono positive le aspettative verso i mercati esteri in questo 2019. Oltre il 70% delle imprese attive sui mercati internazionali è pronta ad aumentare il proprio business internazionale: lo rileva un'indagine di Promos, l'azienda speciale della Camera di commercio di Milano, Monza Brianza e Lodi per l'internazionalizzazione (effettuata a dicembre su oltre 500 aziende). La maggior parte delle imprese (42,6%) ha già rapporti commerciali in più di dieci Paesi esteri e nel corso di questo 2019 il 25,7% vorrebbe ulteriormente espandere il proprio business in Europa, il 21,6% negli Stati Uniti e il 19,6% sia in Cina sia in Giappone. Il 45,2% degli operatori che hanno risposto all'indagine ritiene che il 2019 sarà un anno più positivo di quello appena chiuso per il proprio business internazionale; per il 29,7% sarà invece costante; solo il 9,5% prevede un peggioramento della situazione.

Per circa il 38,5% degli imprenditori coinvolti nella rilevazione Promos il business internazionale pesa per oltre il 50% del fatturato. Non mancano alcune problemi: i più diffusi, secondo i risultati dell'indagine, sono la scarsa conoscenza dei mercati (31,1%), l'inaffidabilità dei partner locali (27%) la burocrazia (25,7%), la dimensione aziendale (25%) e i costi di accesso al mercato (23,6%). Il 58,8% sostiene che la ricerca di controparti estere è ancora la soluzione migliore per sviluppare processi di internazionalizzazione, seguita da partecipazione a fiere internazionali (51,4%) e incontri b2b con controparti estere (50,7%). La distribuzione diretta rimane il canale distributivo più utilizzato (52%), seguito dalla distribuzione indiret-

*Da pagina 26 il programma 2019 Aice  
(Associazione italiana commercio  
estero) di corsi, workshop, webinar*



ta, attraverso distributori, buyer e importatori (48%). Più staccato l'e-commerce (19,6%) e i marketplace utilizzati dal 9% delle imprese coinvolte.

La Lombardia (elaborazione dati della Camera di commercio di Milano Monza Brianza Lodi e di Promos) nei primi nove mesi del 2018 ha esportato 4,5 miliardi in più rispetto allo stesso periodo del 2017. Raggiunge, così, quasi 94 miliardi di euro (pari a circa 340 milioni al giorno) con un aumento del 5,1% e vale oltre un quarto (27,4%) del totale italiano che è di 342 miliardi. L'export lombardo raggiunge soprattutto l'Unione Europea (53 miliardi, 56,4% del totale, +5,6%). In particolare bene Germania (+6,7%) e Francia (+5,1%). In forte crescita la Cina (+19,2%) ma anche l'Oceania (+14,4%). Gli Stati Uniti con 6,8 miliardi crescono del 2,2%. In crescita le importazioni dall'Africa settentrionale (+34,7%), dal Medio Oriente (+26,1%) e dalla Russia (+25,8%).

L'export lombardo è guidato soprattutto da macchinari, metalli, chimica e moda. I macchinari superano i 18 miliardi nei primi nove mesi e crescono del 2,5%. Seguono i prodotti in metallo (15 miliardi, +7,5%), i prodotti chimici (10 miliardi, +5,1%), la moda (10 miliardi, +3,6%). Vengono poi i mezzi di trasporto (6,7 miliardi, +9,7%), gli apparecchi elettrici e gli articoli in gomma (quasi 6 miliardi circa), gli alimentari, i farmaceutici e i computer (5 miliardi circa). Nell'import prevalgono, invece, le sostanze e i prodotti chimici, i metalli e l'elettronica.



Con Centripresa ho l'opportunità di avere una **gestione della contabilità** su misura e specializzata nella mia categoria! Ma soprattutto dei professionisti che mi danno consulenza, risposte e supporto.



**Unione**  
**CONFCOMMERCIO**  
IMPRESE PER L'ITALIA  
MILANO • LODI • MONZA E BRIANZA



**Centripresa** è al tuo fianco per risolvere tutte le incombenze che riguardano i servizi contabili e fiscali e tutte le attività ad essi correlate.

**Centripresa è un "CAF imprese"** che ti offre una gestione della contabilità e delle dichiarazioni su misura, con personale qualificato e costantemente aggiornato sulle tematiche contabili e fiscali relative alle attività delle aziende di ogni categoria di commercio, servizi, turismo e professioni. Una grande opportunità riservata solo ai soci di Confcommercio.

**Altri servizi offerti:** ▶ Apertura partita IVA e dichiarazioni di inizio, variazione e cessazione attività ▶ Comunicazione periodica IVA ▶ Versamenti e dichiarazione IMU/TASI ▶ Compensi a terzi e modello 770 ▶ Modello Intrastat ▶ Modello Black list ▶ Spesometro ▶ Assistenza per il contraddittorio con gli uffici ▶ Servizio ai sostituti di imposta per la predisposizione del modello 730 ▶ Servizio di archiviazione ottica sostitutiva ▶ Gestione PEC ▶ Trasmissione e conservazione sostitutiva Fatture elettroniche

#### **CENTRIMPRESA**

Corso Venezia, 47 a Milano e presso le sedi delle Associazioni Territoriali.

NUMERO DI TELEFONO UNICO: 02.7750.616

Orari dal lunedì al giovedì dalle 8,30 alle 17,30 e venerdì dalle 8,30 alle 16,30

**Per informazioni e preventivi gratuiti [info@centripresa.it](mailto:info@centripresa.it)**



*Torrefattori,  
grossisti alimentari,  
importatori di caffè*

## Altoga diventa nazionale

supportarle sulle varie normative che riguardano le categorie rappresentate". "Altoga Nazionale – conclude Ottolina - parte con un enorme bagaglio di conoscenze e un grande vantaggio competitivo. Perché l'appartenenza a Confcommercio Milano e a Confcommercio nazionale ci consente di

**Remo Ottolina, presidente Altoga**

**A**ltoga, l'Associazione lombarda torrefattori, è diventata nazionale.

Lo ha deciso l'Assemblea straordinaria svoltasi in Confcommercio Milano. "Abbiamo fondato Altoga nazionale – ha dichiarato il presidente Remo Ottolina – per soddisfare le numerose richieste di adesione da parte di operatori del comparto alimentare e di aziende sponsor che si trovano al di fuori della Lombardia". La nuova denominazione completa è Associazione nazionale torrefattori, importatori di caffè e grossisti alimentari. Per l'Associazione anche un nuovo logo.

"Oggi – prosegue Ottolina - fare rete tra aziende del settore alimentare, torrefattori, grossisti e aziende di comparti che ruotano attorno a questo mondo è basilare. Altoga nazionale lavorerà per questo. Non dimenticando la 'mission' di fare sindacato e tutelare tutte le imprese associate, informarle e

**Altoga** Associazione Nazionale  
Torrefattori, Importatori di Caffè  
e Grossisti Alimentari

avere una linea diretta e privilegiata con tutte le Istituzioni".

## Con Federmobili Milano i s@Idi nell'arredamento tessile

**C**on Federmobili Milano un importante risultato interassociativo: la possibilità, in questo periodo di saldi, per i propri iscritti, di effettuare i saldi dell'arredamento. Usando il marchio s@Idi.

Con quest'iniziativa – spiega l'Associazione - il direttivo di Federmobili Milano ha inteso rendere più efficace la campagna di vendita dei prodotti di fine collezione che, stagionalmente, devono essere venduti per il rinnovo degli showroom. E ha inteso dare un segnale al comparto arredo milanese usufruendo di uno strumento che permetta, in precise date, di poter svolgere in comune un'azione forte di vendita. L'iniziativa dei s@Idi nell'arredamento tessile è sostenuta da una campagna social di Federmobili Milano.



**Rosanna Tozzo, presidente Federmobili Milano**

# FORMAZIONE 2019

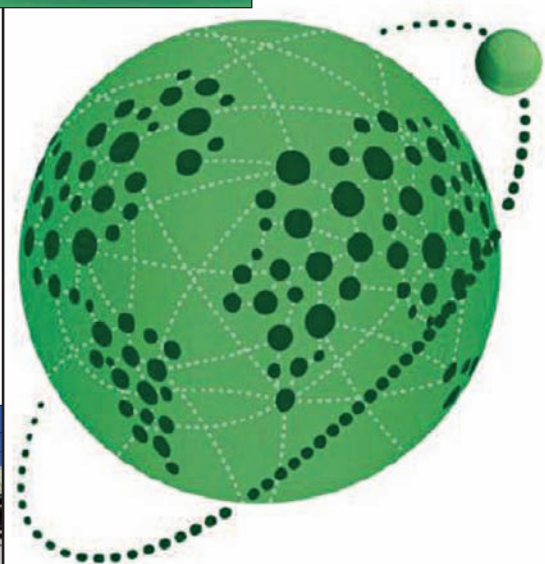


**Aice**  
Associazione Italiana Commercio Estero  
Italian Association of Foreign Trade

Per supportare le imprese nello sviluppo del loro business all'estero, Aice organizza una serie di seminari, workshop, corsi ed incontri di approfondimento sulle tematiche più attuali.

## Imprese e commercio estero Il programma 2019 Aice di corsi, workshop e webinar

**P**er supportare le imprese nello sviluppo del loro business all'estero, Aice (Associazione italiana commercio estero) organizza in questo 2019 una serie di seminari, workshop, corsi ed incontri di approfondimento.

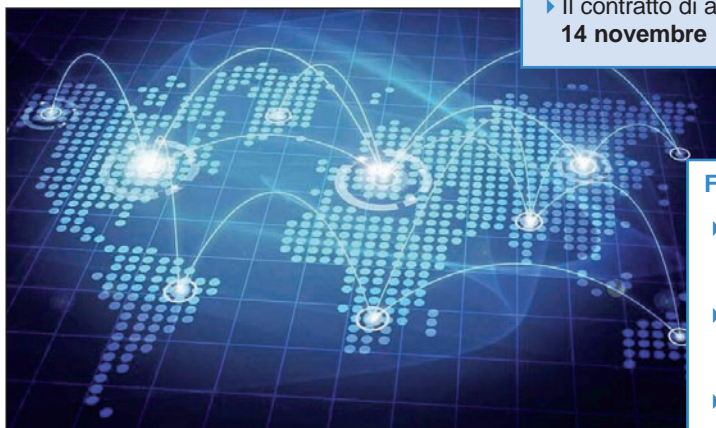


**LUOGO**  
Confcommercio Milano - corso Venezia 47  
(MM1 Palestro)

**INFORMAZIONI**  
telefono 027750320/321  
email: [aice@unione.milano.it](mailto:aice@unione.milano.it)  
web: [www.aicebiz.com](http://www.aicebiz.com)  
La partecipazione alle iniziative  
è gratuita  
se non indicato diversamente

## DOGANE

- ▶ *Corso di origine preferenziale*: regole per la corretta applicazione e nuovi accordi – **19 e 27 febbraio** (a pagamento per i non soci)
- ▶ Il Regolamento Reach: obblighi e scadenze per gli importatori di prodotti di consumo - **19 marzo**
- ▶ La tassazione doganale dei gruppi - **4 aprile**
- ▶ Il traffico di perfezionamento attivo e passivo e altre operazioni temporanee - **2 luglio**
- ▶ Modalità di trasferimento dei prodotti sottoposti ad accisa – **11 luglio**
- ▶ Che cos'è l'origine non preferenziale, Made In - **10 ottobre**
- ▶ Codice Doganale dell'Unione (CDU): le nuove norme operative informatizzate - **21 novembre**



## FOCUS PAESI

- ▶ Hong Kong, motore trainante dell'economia asiatica: opportunità di export e innovazione per le imprese italiane - **17 gennaio**
- ▶ Arabia Saudita. Nuovi orientamenti Saso per la certificazione di conformità - **14 febbraio**
- ▶ Eurasian Economic Committee (Eac): quale certificazione per i macchinari – **11 aprile**
- ▶ Brexit: quali effetti per le imprese – **18 aprile**
- ▶ Prodotti cosmetici: focus requisiti Russia, Paesi del Golfo e certificazione Gmp/Uni En Iso 22716 – **30 maggio**
- ▶ Esportare il Made in Italy in Asia – **20 giugno**

## TRASPORTI & PAGAMENTI

- ▶ Incoterms 2010 corso base – **23 gennaio** (a pagamento per i non soci)
- ▶ *Corso*: i crediti documentari e la loro gestione operativa - **21 marzo** (a pagamento per i non soci)
- ▶ *Corso*: l'incasso documentario. Istruzioni per l'uso - **17 ottobre** (a pagamento per i non soci)
- ▶ Incoterms 2010 corso avanzato – **24 ottobre** (a pagamento per i non soci)
- ▶ I documenti nei trasporti internazionali: la normativa di riferimento e i formulari utilizzati – **28 novembre**

## CONTRATTI

- ▶ *Workshop*: i contratti di vendita e distribuzione internazionale nel settore agroalimentare - **26 marzo**
- ▶ Garanzie sui prodotti, condizioni generali nelle vendite ai consumatori e protezione dei dati personali nel settore dell'e-commerce - **6 giugno**
- ▶ Il contratto di agenzia internazionale: caratteristiche principali – **14 novembre**

## FISCALITA'

- ▶ Iva nei rapporti internazionali: novità ed aggiornamenti – **6 febbraio**
- ▶ *Corso*: l'Iva negli scambi intracomunitari – **8 e 16 maggio** (a pagamento per i non soci)
- ▶ La disciplina delle triangolazioni Iva intra ed extra Ue - **13 giugno**
- ▶ *Corso base Iva* - **26 settembre** (a pagamento per i non soci)

## GESTIONE & STRATEGIA

- ▶ *Workshop*: gestire il rischio di cambio – **7 marzo**
- ▶ Caccia agli sprechi: semplificare i processi e ottimizzare le prestazioni – **27 giugno**
- ▶ Principi di economia al servizio della vendita - **19 settembre**
- ▶ Il marchio quale fattore di successo dell'azienda, un asset da valorizzare e tutelare - **5 dicembre**

▶ ▶ ▶ segue a pag. 28 ▶ ▶ ▶

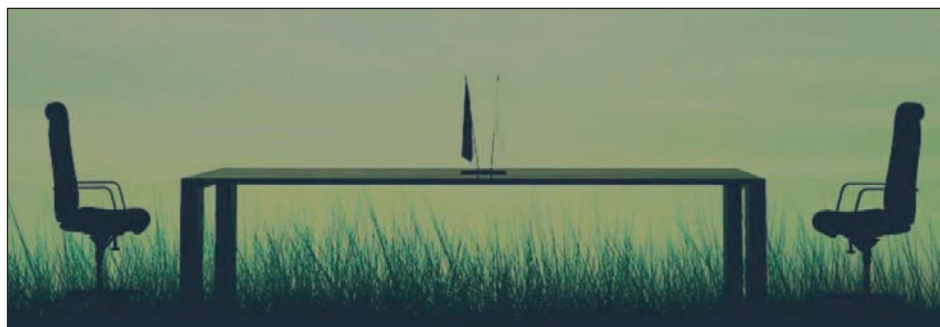
▶▶▶ segue da pag. 27 ▶▶▶



## WEBINAR

Appuntamenti formativi della durata di 60 minuti da seguire in diretta streaming per approfondire temi legati al commercio internazionale e di particolare interesse per le aziende.

- ▶ Le vendite online in Russia  
**15 aprile**
- ▶ Il passaggio della merce in Dogana: quali documenti compilare  
**24 maggio**
- ▶ Logistica e trasporti nell'era dell'E-commerce  
**27 settembre**
- ▶ Dual Use: istruzioni per l'uso  
**11 novembre**



## NEGOTIATION BUSINESS ACADEMY ISN

IN COLLABORAZIONE  
CON INTERNATIONAL  
SCHOOL OF NEGOTIATION

Periodo:  
**dal 10 maggio al 31 maggio**  
**(4 giornate - 32 ore)**

**A PAGAMENTO**

LE CONVERSAZIONI DIFFICILI E L'UTILIZZO DELL'INTELLIGENZA EMOTIVA  
La negoziazione è strumento d'elezione, a livello internazionale, sia per la risoluzione pacifica delle controversie, sia per il raggiungimento di accordi economici bilanciati.

Fare impresa oggi significa apertura di nuove relazioni che devono essere gestite da imprenditori e professionisti con nuove competenze e capacità negoziali in ambito legale, economico e finanziario.

## DIGITAL EXPORT CENTER

FORMAZIONE  
E CONSULENZA  
PER L'EXPORT  
DIGITALE

L'export digitale rappresenta un canale strategico di business per le aziende che si occupano di commercio estero. Internet offre grandi opportunità di visibilità e di sviluppo non solo alle grandi aziende, ma anche alle pmi. Per questo motivo, in questo 2019, Aice e Img Internet danno vita al Digital Export Center.

Le aziende avranno l'opportunità di accedere ad un percorso formativo articolato in cui il digitale è il denominato-



re comune e che sarà costituito da un Executive Master in E-Commerce, da webinar e singoli corsi in aula, focalizzati sui temi del social selling e del digital marketing. Inoltre, grazie al Digital Export Center, le aziende potranno ottenere una consulenza iniziale gratuita per definire i propri progetti di digitalizzazione e di export digitale.

## SCHEDA DI INTERESSE (^)

segnare con una X i seminari di interesse e inviare via email [aice@unione.milano.it](mailto:aice@unione.milano.it) o via fax 027750329

### Ragione sociale

### Telefono

### Email

### Partecipanti

Il programma definitivo di ogni singolo incontro con la conferma della data, l'indicazione di orari e relatori, sarà inviato circa un mese prima di ogni evento.

- HONG KONG: OPPORTUNITA' DI EXPORT E INNOVAZIONE - 17 gennaio
- INCOTERMS 2010 CORSO BASE - 23 gennaio (2 edizioni)
- IVA NEI RAPPORTI INTERNAZIONALI: NOVITA' ED AGGIORNAMENTI - 6 febbraio
- ARABIA SAUDITA - NUOVI ORIENTAMENTI SASO - 14 febbraio
- CORSO ORIGINE PREFERENZIALE: REGOLE PER LA CORRETTA APPLICAZIONE - 19 e 27 febbraio
- WORKSHOP: GESTIRE IL RISCHIO DI CAMBIO - 7 marzo
- IL REGOLAMENTO REACH - 19 marzo
- CORSO: I CREDITI DOCUMENTARI E LA LORO GESTIONE OPERATIVA - 21 marzo
- I CONTRATTI DI VENDITA E DISTRIBUZIONE NEL SETTORE AGROALIMENTARE - 26 marzo
- LA TASSAZIONE DOGANALE DEI GRUPPI - 4 aprile
- EURASIATIC ECONOMIC COMMITTEE (EAC): QUALE CERTIFICAZIONE PER I MACCHINARI - 11 aprile
- BREXIT: QUALI EFFETTI PER LE IMPRESE - 18 aprile
- CORSO: L'IVA NEGLI SCAMBI INTRACOMUNITARI - 8 e 16 maggio (2 edizioni)
- COSMETICI: RUSSIA, PAESI DEL GOLFO - 30 maggio
- GARANZIE, CONDIZIONI GENERALI E PROTEZIONE DEI DATI NELL'E-COMMERCE - 6 giugno
- LA DISCIPLINA DELLE TRIANGOLAZIONI IVA INTRA ED EXTRA UE - 13 giugno
- ESPORTARE IL MADE IN ITALY IN ASIA - 20 giugno
- CACCIA AGLI SPRECHI: SEMPLIFICARE I PROCESSI E OTTIMIZZARE LE PRESTAZIONI - 27 giugno
- IL TRAFFICO DI PERFEZIONAMENTO ATTIVO E PASSIVO - 2 luglio
- MODALITA' DI TRASFERIMENTO DEI PRODOTTI SOTTOPOSTI AD ACCISA - 11 luglio
- PRINCIPI DI ECONOMIA AL SERVIZIO DELLA VENDITA - 19 settembre

## SCHEDA DI INTERESSE (^)

segnare con una X i seminari di interesse e inviare via email [aice@unione.milano.it](mailto:aice@unione.milano.it) o via fax 027750329

(^) Informativa: Ai sensi dell'Art. 13 del Regolamento (UE) 2016/679 recante disposizioni a tutela delle persone e di altri soggetti rispetto al trattamento di dati personali si informa che i dati che verranno forniti all'Aice - Associazione Italiana Commercio Estero - (di seguito "Aice"), nell'ambito di questa iniziativa, saranno oggetto di trattamento svolto con o senza l'ausilio di sistemi informatici, nel pieno rispetto delle norme del Regolamento (UE) 2016/679. Lo scopo della raccolta è finalizzato allo sviluppo dell'iniziativa sopra descritta e alla successiva elaborazione di statistiche per l'invio di informazioni relative ai progetti Aice. Il conferimento dei dati non è obbligatorio, tuttavia, in assenza dello stesso, non potranno essere effettuate le prestazioni di cui sopra.

Titolare del trattamento è Aice. I dati forniti sono a Sua disposizione per l'eventuale cancellazione nonché qualsiasi correzione o modifica relativa al loro utilizzo inviando una mail a [aice@unione.milano.it](mailto:aice@unione.milano.it). Per maggiori informazioni sull'Informativa Privacy Aice: [http://www.aicebiz.com/it/associazioni/categoria/aice/it/policy/privacy\\_ns](http://www.aicebiz.com/it/associazioni/categoria/aice/it/policy/privacy_ns)

Con riferimento alla comunicazione fornitami, dichiaro di aver letto l'Informativa e acconsento al trattamento dei miei dati personali.

- CORSO BASE IVA - 26 settembre (2 edizioni)
- CHE COS'E' L'ORIGINE NON PREFERENZIALE, MADE IN - 10 ottobre
- CORSO: L'INCASSO DOCUMENTARIO - ISTRUZIONI PER L'USO - 17 ottobre
- INCOTERMS 2010 CORSO AVANZATO - 24 ottobre
- IL CONTRATTO DI AGENZIA INTERNAZIONALE: CARATTERISTICHE PRINCIPALI - 14 novembre
- CODICE DOGANALE DELL'UNIONE (CDU) - 21 novembre
- I DOCUMENTI NEI TRASPORTI INTERNAZIONALI: LA NORMATIVA E I FORMULARI - 28 novembre
- IL MARCHIO QUALE FATTORE DI SUCCESSO DELL'AZIENDA - 5 dicembre

Potete inoltre segnalarci il vostro interesse e ricevere maggiori informazioni in merito a :

- WEBINAR
- AICE - DIGITAL EXPORT CENTER
- AICE - ISN NEGOTIATION BUSINESS ACADEMY

# Seguici, connettiti, informati



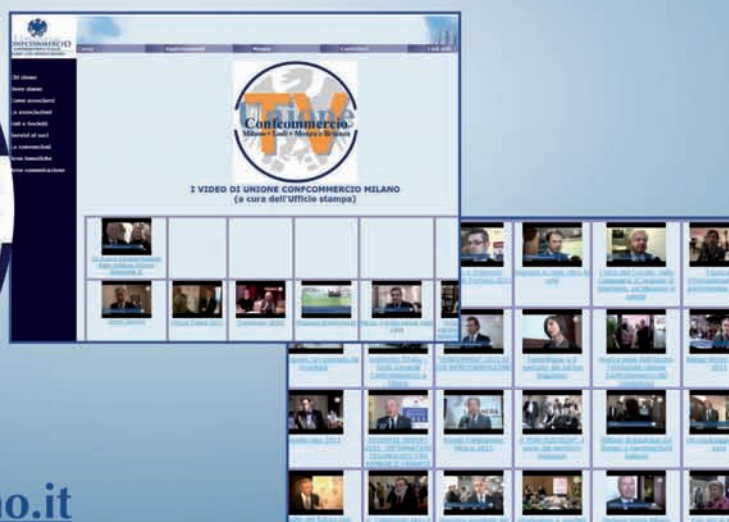
Controlla i nostri aggiornamenti su Facebook all'indirizzo [facebook.com/confcommerciomilano](https://facebook.com/confcommerciomilano)



Seguici su Twitter all'indirizzo [twitter.com/confcommerciomi](https://twitter.com/confcommerciomi)



Guarda i nostri video su Youtube all'indirizzo [youtube.com/confcommerciomilano](https://youtube.com/confcommerciomilano)



Visita il sito [www.unionemilano.it](http://www.unionemilano.it)





## A Binasco prima rassegna del panettone artigianale e concorso vetrine



### IL CONCORSO VETRINE

A Binasco, nello stesso giorno della rassegna del panettone artigianale, si è svolto anche il concorso vetrine: ai primi posti, nell'ordine, "Il Frutteto di Baroni Maurizio", il "Panificio Pasticceria di Zanolini Stefano" e la "Merceria di Alibrando Bianca".



(Lacchiarella), "Il Fiore del Pane", Zanolini (Binasco) e il "Panificio Locatelli" di Motta Visconti con l'ausilio della Ditta Turri per quanto riguarda l'accompagnamento dei vini.



A Binasco, presso la sala consiliare del Comune all'interno del castello visconteo, si è svolta la prima rassegna del panettone artigianale. Gli espositori, tutti panificatori aderenti all'Associazione territoriale Confcommercio che ha promosso l'iniziativa, hanno potuto esporre la loro migliore produzione "ricevendo - sottolinea l'Associazione - gli apprezzamenti di un numeroso pubblico, molto attento ai dettagli di un prodotto sempre più richiesto per la sua qualità". Alla manifestazione hanno partecipato i panifici Sacchetti, Bargiggia



*Binasco: tra i componenti della giuria del concorso vetrine il presidente dell'Associazione territoriale Confcommercio di Melegnano Caterina Ippolito nella foto qui sopra assieme al presidente dell'Associazione territoriale Confcommercio di Binasco Eraldo Orsi*

Con la Confederazione patrocinato da Manageritalia e Cfmt (Centro formazione management terziario)

## Premio Eccellenza Lido Vanni

### Le aziende premiate da Confcommercio

Quattro le aziende premiate a Milano da Confcommercio in occasione del recente Premio Eccellenza Lido Vanni 2018: Deloitte, Microsoft, NH Hotel Group e Interporto Servizi Cargo (ISC). Con il Premio - patrocinato da Confcommercio, Manageritalia e Cfmt (Centro formazione management terziario) - sono stati assegnati riconoscimenti anche a manager ed eccellenze formative.

L'evento per l'assegnazione dei premi si è svolto al Teatro dal Verme: per Confcommercio è intervenuto il vicepresidente vicario Lino Stoppani.

La serata al Dal Verme, che ha avuto come sponsor Assidir e Cargeas, aveva anche uno scopo benefico: i partecipanti hanno potuto contribuire con un'offerta libera a favore della Lega Italiana per la Fibrosi Cistica Onlus.



2



1

Nelle immagini (di Lucia Maiorana): Lino Stoppani, vicepresidente vicario di Confcommercio, con i rappresentanti delle aziende premiate (foto 1) e, con Stoppani, a sinistra dell'immagine, l'amministratore delegato di Microsoft Italia Silvia Candiani (foto 2) che è anche componente dell'Advisory Board di Confcommercio Milano, Lodi, Monza e Brianza

#### Premio Eccellenza Lido Vanni 2018: tutti i premiati

- **MANAGER:** Stefania Cimino (1968), amministratore delegato e presidente Roland DG South Europe; Alfonso Emanuele De Leon (1972), vicepresidente Aveda e Origins Asia-Pacific at Estee Lauder Companies; Paola Floris (1969), direttore generale Chep Canada; Fiorella Passoni (1964), general manager Edelman Italia.
- **AZIENDE:** Microsoft, Deloitte, Interporto Servizi Cargo (ISC) e NH Hotel Group
- **FORMAZIONE:** LIUC Business School e SDA Bocconi School of Management

**informa**  
**Unione**

Mensile di informazione di CONFCOMMERCIO IMPRESE PER L'ITALIA MILANO, LODI, MONZA E BRIANZA [www.confcommerciamilano.it](http://www.confcommerciamilano.it)

**DIRETTORE RESPONSABILE**  
Marco Barbieri

**EDITORE**  
PROMOTER Unione  
Sede e amministrazione:  
corso Venezia 47/49 - 20121 Milano

**REDAZIONE**  
Federico Sozzani  
corso Venezia 47/49 - 20121 Milano

**FOTOCOMPOSIZIONE e STAMPA**  
GRAPHITI SRL - INDUSTRIA GRAFICA  
via Newton 12 - Pero (Milano)

**PER LA PUBBLICITÀ:**  
[marketing@unione.milano.it](mailto:marketing@unione.milano.it)  
Tel. 02 7750 372

**AUTORIZZAZIONE TRIBUNALE**  
di Milano -  
n. 190 del 23 marzo 1996  
Poste Italiane s.p.a - spedizione in  
A.P. - D.L. 353/2003  
(conv. in L. 27/02/04 n. 46) - art. 1,  
comma 1- DCB Milano.



**Promo.Ter** Unione

ENTE PER LA PROMOZIONE E LO SVILUPPO  
DEL COMMERCIO DEL TURISMO DEI SERVIZI  
E DELLE PROFESSIONI



UNI EN ISO 9001:2008  
CERTIFICATO n°028



## Hai necessità di ...?



### SALUTE E SICUREZZA SUL LAVORO:

- documento valutazione rischi aziendali
- rspp esterno
- medico competente e sorveglianza sanitaria
- corsi di formazione
- piano di emergenza
- piano di evacuazione
- prova di evacuazione
- certificazione prevenzione incendi
- verifica periodica messa a terra impianto elettrico
- d.u.v.r.i./p.o.s.
- servizio defibrillatore
- rilevazione fonometrica

## CLUB DELLA SICUREZZA

### HACCP e IGIENE DEGLI ALIMENTI:



- piano di autocontrollo
- formazione addetti in aula e online
  - tamponi autotest per corretta sanificazione
  - verifica taratura termometri
- etichettatura alimenti
  - dichiarazione nutrizionale

### GDPR PRIVACY:



- privacy assessment
- produzione documentale
- piattaforma "click gdpr"
  - formazione in aula
  - audit
- verifica it compliance
- verifica della vulnerabilità dell'infrastruttura informatica-data breach
- iter per installazione sistemi di videosorveglianza
- nomina esterna data protection officer/privacy officer (dpo)

## CONTATTACI PER IL TUO PREVENTIVO

e se pensi di non avere necessità

... per **SICUREZZA** ...

contattaci comunque!

## Club della Sicurezza/Club Servizi Innovativi:

Via Marina 10 - 20121 Milano

Tel 02 7750.590/591 - Fax 02 7750.895 - club.sicurezza@unione.milano.it  
club.haccp@unione.milano.it - club.privacy@unione.milano.it

CON  
CONFCOMMERCIO

# CONTINUA



CONTINUA IL TUO PERCORSO DI SVILUPPO  
CON CONFCOMMERCIO MILANO  
CONTINUA A SCOPRIRE TUTTE LE "STAZIONI"  
CHE TI METTONO A DISPOSIZIONE LE SOLUZIONI  
PER RISPARMIARE, GESTIRE E SVILUPPARE AL MEGLIO  
**LA TUA ATTIVITÀ**  
E CONQUISTARE NUOVI CLIENTI.  
PERCHÉ CON CONFCOMMERCIO MILANO  
CONTINUI A CRESCERE